

How to ...

መገደኝ ብከመይ
ብመገዲ ስርዓተ ክንክን
ጥዕና ኣብ ስተይት
ናይ Brandenburg
ትረክብ

ናብ ስተይት ናይ Brandenburg እንኳን ብደሓን መጻኹም!

እዚ How to... ዝብል ወረቐት ድማ ንስኻ ወይ ኣባላት ስድራኻ ሕክምናዊ ሓገዝ ክደልዩ ከለው ብቕልጡፍ ንስርዓተ ክንክን ጥዕና ኣብ ስተይት ናይ Brandenburg ብከመይ ትድህስሶ ይሕግዝ።

ኣብ'ዚ መልሲ ክትረክብ ኢኻ...

- ብሕጋዊ መሰረት ናይ ሕክምናዊ ክንክን ብመሰረት ክነተ ነባርነት፡
- ኣበይን ብከመይን ሕክምናዊ ሓገዝ ትረክብን፡ ኣብ ህጹጽ እዋን ንመን ትውከስን
- እንታይ ዝኣመሰለ ኣገልግሎታት ክንክን ጥዕና ኣለዉን ከምኡውን መን እዩ ብኣኣም ክረብሕ ዝኽእልን
- ኣበይ ተወሳኺ ሓበሬታ ክትረክብ ትኽእል።

መምርሒ „[ጥዕና ንኹሉ ድማ](#)“ ገ ሓፈሻዊ ስእሊ ናይ'ቲ ብከመይ ስርዓተ ጥዕና ኣብ ጀርመን ይሰርሕ ይህብን (ብ 14 ቋንቋታት)።

ብከመይ እዩ እዚ How to... ዝብል ዝስራዕ?

ቀልጢፍካ ኣገዳሲ ሓበሬታ ንምርካብ ናይዞም ኣርእስትታት ስእልታትን ጉጅለታት ናይ ታርገትን ተጠቐም::

ኣርእስትታት:



ሕጋዊ መሰረት



ኮሮና



ሕክምናዊ ክንክን ኣብ ሕክምናዊ ልምምድን ኣብ ሆስፒታልን



ክንክን ጥዕና



ክንክን ኣሰናን



ሕክምናታት: ኣፋውስን ሓገዛትን ሓገዛትን



ክታበታት



ናይ ህጹጽ እዋን ክንክን

ንናይ ነፍሲወከፍ ክፋል ናይ ኣርእስቲ ሓበሬታ ናይ ታርገት ጉጅለታት ክትረክብ ኢኻ:



ኣባላት ስድራ



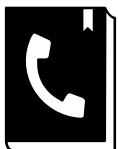
ደቀንስትዮ



ቆልዑ



ጥንሲ



ተወሳኺ ናይ ኢንተርኔት ኣድራሻታትን ኣገደስቲ ቁጽሪ ቴለፎኖንን ከኣ ኣብ መወዳእታ ናይ ነፍሲወከፍ ክፍሊ ኣርእስቲ ክርከብ ይክኣል እዩ::



ኣብቲ How to... ዝብል ቀንዲ ሓረግጋት ብቀይሕ ቦሪሆም ኣለዉ , (ንኣብነት: [ክታበታት ገ](#)):: ኣብኣ ምጥዋቕ ከኣ ቀጥታ ናብ ተወሳኺ ሓበሬታ እዩ ዝወሰደካ::

ናይ ደገ ሊንክታት ናብ ናይ ኢንተርኔት ገጻት ከኣ ብ ሰማያዊ እዮም ቦሪሆም ዘለው:: ብኣንቲ ምጥዋቕ ድማ ነቲ ዝተሓሓዘ ገጽ ትኸፍቱ::

እቲ How to... ዝብል ከኣ ብ ዓረብ: ጀርመን: ኢንግሊሽ: ፋርስ: ራሻን ትግርኛን ዩክራይንን ይርከብ እዩ::

ሰለዳ ትሕዝቶታት



5 ሕጋዊ መሰረታት

- 12 [] አዋጅ ረብሓታት ሓተትቲ ዑቕባ §4 and §6 (AsylbLG)
 - 13 [] ካልኡ-ተወሳኺ ክፍሊታት ናይ ሕክምናዊ ኣገልግሎታት
 - 15 [] ብተርጎምቲ ዝውሃብ ኣገልግሎታት፡ ቋንቋን ባህላዊ ሽምግልናን
-



16 ሕክምናዊ ክንክን ኣብ ሕክምናዊ ሞያን ኣብ ሆስፒታልን

- 17 ክንክን ኣብ ናይ ስድራ ሓኪም ሞያ
 - 24 [] ሕክምናዊ ሞያ
 - 25 [] ናይ ጥንሲ ማእከል ምኽሪ
 - 26 ክንክን ኣብ ሆስፒታል
 - 27 [] ሰነዳትን መዛግብትን ሆስፒታል
-



28 ክንክን ስኒ



30 ክታቦታት

- 31 [] ክታቦታት ን ቆልዑን ኣጉባዝን
 - 32 [] ናይ ኮሮና ክታቦታት
-



34 ኮሮና

- 35 [] ናይ ኮሮና ክታቦታት
 - 35 [] 5 ሕግታት
 - 36 [] መርመራ ኮሮና
 - 36 [] ተመርመሪካ ኮሮና ተረኺቡካ፡፡ ካብኡ ኻ እንታይ ኣሎ?
-



39 ክንክን ጥዕና

- 40 ምክልኻል/ናይ ፈለማ ምልላይ
-



42 መድሃኒታት፡ ኣፋውስን ሓገዝን



45 ናይ ህጹጽ ኣዋን ክንክን

ሕጋዊ መሰረት



እንታይ እዮም እቶም ሕጋውያን መቆጻጸሪታት ኣብ ክንክን ጥዕና ናይ ስደተኛታት ኣብ ጀርመን?

ኩሎም ስደተኛታት ከኣ ሕጋዊ መሰል ናይ ሕክምናዊ ክንክን ኣብ ጀርመንን ኣብ ናይ Brandenburg ስተይትን ኣለዎም። ናይ መንበሪ ኩነታት ወይ ሕጋዊ መሰረት ከኣ መን እዩ ን ረብሓታት ሕክምናዊ ብቕዕ ይውስን። እዚ ዝስዕብ ሓበሬታ ከኣ ብመሰረት ናይ መንበሪ ኩነታት እዩ ተወዲቡን ከምእኮኣ ነፍሲ-ወከፍ ብሕጊ መሰረት እዩ ሓበሬታ ይሕዝ፡ ማለት እቲ ሓላፍነት ዘለዎ ከፋሊ፡ ዓውደ ናይ ኣገልግሎታት ከምኡኮኣ ዝኾነ ንስኻ ትስከሞ ብሓባር ዝኽፈል፡ ናይ ጥዕና ኢንሹራንስን ናይ ትርጉም ኣገልግሎታት ብ ተርጎምትን ።

ናይ ነባርነት ኩነታት:

- ሓታቲ ዑቕባ
- ብመሰረት § 1 AsylbLG ኣብ ናይ ዑቕባ መስርሕ ዘለዉ ሰባት
- ግዝገዳ መንበሪ ፍቓድ ዘለዎም ሰባት § 60a AufenthaltG
- ብመሰረት § 24 Abs. 1 AufenthaltG ዑቕባ ዘድልዮም ሰባት

ናይ ጀርመን ቅዋም ገ:

ከፈልቲ:

ዓውዲ ናይ ኣገልግሎታት:

ኣዋጅ ረብሓታት ሓተትቲ ዑቕባ (§ 4 ከምኡውን § 6 AsylbLG) ማሕበራዊ ኣገልግሎታት ንሰኻ ንሕክምና ከቢድ ሕማማትን ናይ ቃንዛ ኩነታትን ኩሉ ኣድላዩ ኣገልግሎታት ክትውሃብ ኢኻ፡ እንከላይ ናይ ስኒ ቃንዛ፡ ኣርተፍሻል ናይ ስኒ ብ ናይ ውልቀሰብ ኩነታት በብሓደ ምስ ተራእዮ ጥራይ እዩ ዝኸውን፡፡ ከም ተወሳኺ ናይ ዋጋታት ሕክምናዊ ክንክን፡ ዋጋታት ሕክምናን ባንደጅን ከኣ ይኸፈሉ/ ይሓውዩ እዮም፡፡ ንሰኻ ብተወሳኺ ብሕክምና ዝድለ ናይ መከላኸሊ ኣገልግሎታት ክትውሃብ ኢኻ ገ፡፡ ብተወሳኺ፡ ብመሰረት § 6 AsylbLG Absatz 2, ካልእ ወይ ሕክምናዊ ኣገልግሎታት ድማ ነቶም ፍሉይ ምሕብሓብ ዘድልዮም ክወሃቦም ኣለዎ፡፡ ብመሰረት AsylbLG፡ እዚኣቶም ድማ «[...] ብመሰረት § 24 Abs. 1 ናይ ኣዋጅ ነባርነት መንበሪ ፍቓድ ዘለዎምን ፍሉይ ጠላብት ዘለዎምን ከም ሰብ ዘይብሎም ትሕቲ ዕድመ ወይ ስቓይ፡ ዓመጽ ወይ ካልእ ከቢድ ኣኣይነት ስነ-ኣእሙራዊ፡ ኣካላዊ ወይ ጾታዊ በደል ዝወረዶም ሰባት እዮም»፡፡

ሓባራዊ ክፍሊታት ገ:

ናይ ጥዕና ኢንሹራንስ:

ኣይፋል ንሕክምናዊ ክንክን፡ ንሰኻ ብመልክዕ ኤለክትሮኒካዊ ናይ ጥዕና ካርድ ናይ ኢንሹራንስ ሰርቲፊኬት ከድልዮካ እዩ፡፡ ብ ኤለክትሮኒካዊ ናይ ጥዕና ካርድ፡ ንሰኻ ቀጥታ ናብ ናይ ሓኪም ቤት ጽሕፈት ቀጥታ ክትበጽሕ ትኽእል ኢኻ ገ ፡፡

ኣገልግሎታት ትርጉም ገ:

ብተርጎምቲ ዝመጸ ዋጋታት ናይ ኣገልግሎታት ከኣ ብናይ ቤት ጽሕፈት ማሕበራዊ ድሕነት ክሸፈን እዩ፡ እዚ ከኣ ንሰኻ ቅድሚ ናብ እንዳ ሓኪም ምኻድካ እንተ ኣመልኪትካ እዩ፡፡



ናይ ነባርነት ኩነታት:

- ሓታቲ ዑቕባ
 - ብመሰረት § 1 AsylbLG ኣብ ናይ ዑቕባ መስርሕ ዘለዉ ሰባት
 - ግዝያዊ መንበሪ ፍቓድ ዘለዎም ሰባት § 60a AufenthG
 - ብመሰረት § 24 Abs. 1 AufenthG ዑቕባ ዘድልዮም ሰባት
- ድሕሪ 18 ኣዋርሕ ምንባር ኣብ ጀርመን

ናይ ጀርመን ቅዋም ገ:

ከፈልቲ:

ዓውዲ ናይ ኣገልግሎታት:

ኣዋጅ ረብሓታት ሓተትቲ ዑቕባ: ማሕበራዊ ኮድ (SGB) XII

ማሕበራዊ ኣገልግሎታት

ድሕሪ ጸንሒት ናይ ልዕሊ 18 ኣዋርሕ: ብመሰረት ናይ ጀርመን ማሕበራዊ ኮድ (SGB) V ኣብቲ ናይ ረብሓ መደብ ዘሎ ክንክን ጥዕና መሰል ኣሎካ። እዚ ማለት ሙሉእ ሸፊነ ናይ ረብሓታት ኣብ ናይ ሕጋዊ ናይ ጥዕና ኢንሹራንስ ክምልከት እዩ። እወ

ሓባራዊ ክፍሊታት ገ:

ናይ ጥዕና ኢንሹራንስ:

ትካ ናይ ጥዕና ናይ ኢንሹራንስ ትካል ክትመርጽን

(ሓድሽ) ኤለክትሮኒካዊ ናይ ጥዕና ካርድ ክትቅበልን ናጻ ኢኻ።

ኣገልግሎታት ትርጉም ገ:

ብተርጎምቲ ዝመጸ ዋጋታት ናይ ኣገልግሎታት ከኣ ብናይ ቤት ጽሕፈት ማሕበራዊ ድሕነት ክሸፈን ይኽእል እዩ። እዚ ከኣ ንስኻ ቅድሚ ናብ እንዳ ሓኪም ምኻድካ እንተ ኣመልኪትካ እዩ። እዚ ድማ ናይ ውልቀ ጉዳይ ብሙምርኳስ እዩ ዝውሃብ።

ናይ ነባርነት ኩነታት:

- ብመሰረት ናይ ጀርመን ቅዋም ዑቕባ ዝግብኦም ሰባት
- ብናይ ጀነቫ ውዕል ቅቡላት ስደተኛታት
- ተረባሕቲ ናይ ተወሳኺ ዑቕባ

ናይ ጀርመን ቅዋም ገ:

ከፈልቲ:

ዓውዲ ናይ ኣገልግሎታት:

ሓባራዊ ክፍሊታት ገ:

ናይ ጥዕና ኢንሹራንስ:

ናይ ሶሻል ሰኩሪቲ ወይ ማሕበራዊ ውሕስነት ኮድ (SGB) II ከምኡውን XII ብተኸታታሊ ማለት እዩ

ቤት ጽሕፈት ማሕበራዊ ድሕነት ወይ Jobcenter

ንሳቶም ኩሉ ረብሓታት ናይ ሕጋዊ ኢንሹራንስ ጥዕና ይረኽቡ።

እወ

ናትካ ናይ ጥዕና ናይ ኢንሹራንስ ትካል ክትመርጽን (ሓድሽ) ኤለክትሮኒካዊ ናይ ጥዕና ካርድ ክትቅበልን ናጻ ኢኻ።

ኣገልግሎታት ትርጉም ገ:

እቲ ዋጋታት ናይ ኣገልግሎታት ከኣ ብናይ ቤት ጽሕፈት ማሕበራዊ ድሕነት Jobcenter ክሸፈን ይኽእል እዩ። እዚ ከኣ ንስኻ ቅድሚ ናብ እንዳ ሓኪም ምኻድካ እንተ ኣመልኪትካ እዩ። እዚ ድማ ናይ ውልቀ ጉዳይ ብሙምርኳስ እዩ ዝውሃብ።



ናይ ነገርነት ኩነታት:

ሰብ ዘይብሎም ትሕቲ ዕድመ ስደተኛታት (ክሳብ 18 ዓመት ዕድመ)

ናይ ጀርመን ቅዋም ገ:

§ 40 ናይ ሶሻል ሰኩሪቲ ኮድ (SGB) VIII

ከፈልቲ:

ቤት ጽሕፈት ማሕበራዊ ድሕነት መንእሰያት

ዓውዲ ናይ ኣገልግሎታት:

ንሰኻ ድማ ኩሉ ረብሓታት ናይ ሕጋዊ ኢንሹራስ ጥዕና ክትረክብ ኢኻ፡ ኣድላዪ እን ተኾይኑ ድማ ብምውህሃድ ምስ ናትካ ሕጋዊ ወኪ (ሞግዚት) እዩ።

ሓባራዊ ክፍሊታት ገ:

ኣይፋል

ናይ ጥዕና ኢንሹራንስ:

ኤለክትሮኒካዊ ካርድ ጥዕና ክትውሃብ ኢኻ። ብሓገዝ ሕጋዊ ወኪል (ሞግዚት)ኤለ ክትረኒካዊ ካርድ ጥዕና ክትሓትት ትክእል ኢኻ።

ኣገልግሎታት ትርጉም ገ:

ብተርጎምቲ ዝመጸ ዋጋታት ናይ ኣገልግሎታት ከኣ ብናይ ቤት ጽሕፈት ማሕበራዊ ቤት ጽሕፈት ድሕነት መንእሰያት ከኣ ብ ተርጎምቲ ዝመጸ ዋጋታት ይሸፍን እዚ ድማ ሕክምናዊ ክንክን ብዘይ ደገፎም ናይ ትርጉም ክውሃብ ዘይክእል እንተኾይኑ እዩ።

ናይ ነገርነት ኩነታት:

ንዕላማ ሕብረት ስድራቤት መንበሪ ፍቓድ ናይ መጻምድቲ ወይ ምዝጉባት መናብርቲ: ወለዲን ትሕቲ ዕድመን: ዘይምርዑዎት ቆልዑን

ናይ ጀርመን ቅዋም ገ:

ዓናቅጽ §§ 27 ክሳብ 36a ናይ ኣዋጅ ነገርነት (AufenthG)

ከፈልቲ:

ሕጋዊ ኢንሹራንስ ጥዕና

ዓውዲ ናይ ኣገልግሎታት:

ንሳቶም ኩሉ ረብሓታት ናይ ሕጋዊ ኢንሹራስን ጥዕና ይረኽቡ።

ሓባራዊ ክፍሊታት ገ:

እወ

ናይ ጥዕና ኢንሹራንስ:

ንሰኻ ኣብ'ቲ ብሕጊ ዝተወሰነ ጥዕናዊ ኢንሹራንስ ናይ ኣባላት ስድራኻ ኣብ ውሽጢ እቲ ስርዓት ናይ ስድራ ቤታት ኢንሹራንስ እቲው ኢኻ። መብዛሕትኡ ግዜ እዚ ድሕሪ ናብዛ ሃገር ምእታውካን ኣብ ቤት ጽሕፈት ምዝገባ ተቐመጥቲ ምም ዝጋብካን ጥራይ እዩ ዝከኣል። ምናልባት ኣብ ዳግመ ምጥርናፍ ስድራቤት ምስ ወጻእተኛ ሰራሕተኛ፣እቲ ብሕጊ ዝተወሰነ ጥዕናዊ ኢንሹራንስ ብዘምድና ካብቲ ምጀማር ናይቲ ስራሕ ጥራይ እዩ ዝትግብር።

ኣገልግሎታት ትርጉም ገ:

እቲ ዋጋታት ምናልባት ቅድሚኡ ናብ ቤት ጽሕፈት ሓኪም ምኻድካ እንተዳኣ ሓቢ ርካዮም፣ በቲ ቤት ጽሕፈት ማሕበራዊ ውሕስነት ክሸፈለልካ እዩ። እዚ ድማ ናይ ውልቀ ጉዳይ ብሙምርኳስ እዩ ዝውሃብ።



ናይ ነባርነት ኩነታት:

ንዕላማ ስልጠና ምጽናሕ

ናይ ጀርመን ቅዋም ገ:

ከፈልቲ:

ዓውዲ ናይ ኣገልግሎታት:

ሓባራዊ ክፍሊታት ገ:

ናይ ጥዕና ኢንሹራንስ:

ክፍልታት §§ 16 ናብ 17 ኣዋጅ መምበሪ (AufenthG)

ሕጋዊ ኢንሹራንስ ጥዕና

ንሳቶም ኩሉ ረብሓታት ናይ ሕጋዊ ኢንሹራንስ ጥዕና ይረኽቡ።

እወ

ንሱኻ ኣባል ናይ ብሕጊ ዝተወሰነ ሕጋዊ ጥዕናዊ ኢንሹራንስ ውጥን ክትከውን ግዴታ ኣሎካ። ንሱኻ ናይ ባዕልኻ ኩባንያ ጥዕና ኢንሹራንስ ክትመረጽን ኤለክትሮ ኒካዊ ናይ ጥዕና ካርድ ክትቅበልን ነጻነት ኣሎካ።

ኣብ ኩነተ ጀማራይነት፣ እቲ ብሕጊ ዝተወሰነ ጥዕናዊ ኢንሹራንስ ንሱኻ ኣብ ጀርመን ናይ ምምባር ተቐባልነት ረኺብካን ከም ጀማራይ እንተፈለምካን ጥራይ 'ዩ ኣብ ግብሪ ዝውዕል። ምእታውካ ኣቐዲሙ እንተዳኣ ተፈጸሙ፣ ክሳብ ብግብሪ ስልጠና ዝጅምርን ናብ ብሕጊ ዝተወሰነ ጥዕናዊ ኢንሹራንስ ምእታው ዘከኣልን ብሕታዊ ጥዕናዊ ኢንሹራንስ ክትወስድ ይግበእካ።

ኣገልግሎታት ትርጉም ገ:

እቲ ዋጋታት ናይ ኣገልግሎታት ከኣ ብናይ ቤት ጽሕፈት ማሕበራዊ ድሕነት Job-center ክሸፈን ይኽእል እዩ። እዚ ከኣ ንሱኻ ቅድሚ ናብ እንዳ ሓኪም ምኻድካ እንተ ኣመልኪትካ እዩ። እዚ ድማ ናይ ውልቀ ጉዳይ ብሙምርኳስ እዩ ዝውሃብ።

ናይ ነባርነት ኩነታት:

መጽናዕቲ

ናይ ጀርመን ቅዋም ገ:

ከፈልቲ:

ዓውዲ ናይ ኣገልግሎታት:

ሓባራዊ ክፍሊታት ገ:

ናይ ጥዕና ኢንሹራንስ:

§ 16b AufenthG, ኣዋጅ ስምምዕ ኢንሹራንስ (VVG

ህዝባዊ(ወይ ብሕታዊ) ናይ ጥዕና ኢንሹራንስ

ንሱኻ ኣብ ብሕጊ ዝተወሰነ ጥዕናዊ ኢንሹራንስ ውሑስ እንተደኣ ኮይንካ፣ ንሱኻ ምሉእ ዕድል ረብሓታት ብመሰረት ብሕጊ ዝተወሰነ ጥዕናዊ ኢንሹራንስ ክትቅበል SGB V ኢኻ። ንሱኻ ኣብ ብሕታዊ ጥዕናዊ ኩባንያ ኢንሹራንስ ውሕስነት ዘሎካ እንተደኣ ኮይንካ፣ ብውሕዱ ካሕሳ ናይ ከይደቀስካን ደቂስካን(ኣብ ትካል ጥዕና) ዝወሰድካዮም ሜዲካዊ/ሕክምናዊ ፍወሳ ክትቅበል ኢኻ። ብመሰረት ኩነታት ናይ እቲ ኢንሹራንስ ክሳብ 5,000 ዩሮ ክትከፍል ከድልዩካ ዘክእል'ኳ እንተኾነ።

እወ

ንሱኻ ኣባል ናይ ብሕጊ ዝተወሰነ ጥዕናዊ ኢንሹራንስ ውጥን ክትከውን ግዴታ ኣሎካ። ንሱኻ ናይ ባዕልኻ ኩባንያ ጥዕና ኢንሹራንስ ክትመረጽን ኤለክትሮኒካዊ ናይ ጥዕና ካርድ ክትቅበልን ነጻነት ኣሎካ።

ክሳብ ዕድመ 30፣ ኣብ ብሕጊ ዝተወሰነ ጥዕናዊ ኢንሹራንስ ውጥን ውሕስነት ዘሎካ ክትከውን ይግባእ። ኣብ ፍሉይ ኩነት፣ ንሱኻ ብሕታዊ ጥዕናዊ ኢንሹራንስ ከም ዘሎካ ከተረጋግጽ እተኽኢልካ ካብ ብሕጊ ዝተወሰነ ጥዕናዊ ኢንሹራንስ ነጻ ክትከውን ትኽእል ኢኻ። እንተኾነ ግን፣ ብዘተሓተት ብሕታውያን ኢንሹራንሳት ናይ ሓደጋ ጥዕናዊ ጉድኣት ጥራይ እዮም ብዘይእኩል ዘሸፍኑ፣ ብተወሳኺ ድሒርካ ናብ ብሕጊ ዝተወሰነ ጥዕናዊ ኢንሹራንስ ክትምለስ ከቢድ እዩ።

ድሕሪ ዕድመ 30ታት ናብ ጀርመን ክትመሃር እተመጸኻ፣ ብወለንታኻ ንገዛእ ርእሱኻ ኣብ ብሕጊ ዝተወሰነ ጥዕናዊ ኢንሹራንስ ከተውሕሳ ትክእል ኢኻ። እንተኾነ ግን



ድሕሩ ጽቡቅ ክፍሊት ተማሃራይ ናይቲ ብሕጊ ዝተወሰነ ጥዕናዊ ኢንሹራንስ ኣይኽ ትቅበልን ኢኻ። ኣብ ክንድኡ ከኣ፡-ብሕታዊ ጥዕናዊ ኢንሹራንስ ክትወስድ ትኽእል ኢኻ።

ኣገልግሎታት ትርጉም ገ:

እቲ ዋጋታት ናይ ኣገልግሎታት ከኣ ብናይ ቤት ጽሕፈት ማሕበራዊ ድሕነት Job-center ክሸፈን ይኽእል እዩ። እዚ ከኣ ንስኻ ቅድሚኡ ናብ እንዳ ሓኪም ምኻድካ እንተ ኣመልኪትካ እዩ። እዚ ድማ ናይ ውልቀ ጉዳይ ብሙምርኳስ እዩ ዝውሃብ።

ናይ ነባርነት ኩነታት:

ዕዮ ናይ ክኢላታት ምስ ሞያዊ ስልጠና ወይ ኣካዳምያዊ ስልጠና

ናይ ጀርመን ቅዋም ገ:

§9c, §§ 18 to 21 ኣዋጅ ናይ መንበሪ (AufenthG):ንጥፈታት ከም ክኢላ ሞያዊ ምስክር ወረቐት ዘለዎ ወግዓዊ ኣፍልጦ (§ 18a ወይ b AufenthG) ሕጋዊ ናይ ጥዕና ኢንሹራንስ፡-ኣብ ፍሉይ ኩነታት ብሕታዊ ጥዕናዊ ኢንሹራንስ ንስኻ ኣብ ብሕጊ ዝተወሰነ ጥዕናዊ ኢንሹራንስ ውሑስ እንተደኣ ኮይንካ፣ ንስኻ ምሉእ ዕድል ረብሓታት ብመሰረት ብሕጊ ዝተወሰነ ጥዕናዊ ኢንሹራንስ ክትቅበል SGB V ኢኻ። ንስኻ ኣብ ብሕታዊ ጥዕናዊ ኩባንያ ኢንሹራንስ ውሕስነት ዘሎካ እንተደኣ ኮይንካ፡-ብውሕዱ ካሕሳ ናይ ከይደቀስካን ደቂስካን(ኣብ ትካል ጥዕና) ዝወሰድካዮም ሜዲካዊ/ሕክምናዊ ፍወሳ ክትቅበል ኢኻ።-ብመሰረት ኩነታት ናይ እቲ ኢንሹራንስ ክሳብ 5,000 ዩሮ ክትከፍል ከድልየካ ዝክእል'ኳ እንተኾነ።

ከፈልቲ:

ዓውዲ ናይ ኣገልግሎታት:

እወ

ሓባራዊ ክፍሊታት ገ:

ናይ ጥዕና ኢንሹራንስ:

ንስኻ ኣባል ናይ ብሕጊ ዝተወሰነ ጥዕናዊ ኢንሹራንስ ውጥን ክትከውን ግዴታ ኣሎካ። ንስኻ ናይ ባዕልኻ ኩባንያ ጥዕና ኢንሹራንስ ክትመረጽን ኤለክትሮኒካዊ ናይ ጥዕና ካርድ ክትቅበልን ነጻነት ኣሎካ። ከም ሕጊ፡ንስኻ ኣባል ናይ ሕጋዊ ጥዕና ኢንሹራንስ ኢኻ።-ብሕታዊ ጥዕናዊ ኢንሹራንስ ኣብ ፍሉይ ኩነታት ጥራይ እዩ ጠቓሚ።

ኣገልግሎታት ትርጉም ገ:

እቲ ዋጋታት ናይ ኣገልግሎታት ከኣ ብናይ ቤት ጽሕፈት ማሕበራዊ ድሕነት Job-center ክሸፈን ይኽእል እዩ። እዚ ከኣ ንስኻ ቅድሚኡ ናብ እንዳ ሓኪም ምኻድካ እንተ ኣመልኪትካ እዩ። እዚ ድማ ናይ ውልቀ ጉዳይ ብሙምርኳስ እዩ ዝውሃብ።





ዝርዝር ሓበሬታ ዝርከበሉ ኣብ፡

ኣዋጃዊ መምርሒ ረብሓታት ደለይቲ ዑቕባ (ኣስይለም ሲከርስ) ጎ
(ኣብ ጀርመን ጥራይ)

ማሕበራዊ ኮድ(SGB) I ናብ XII፣ብተወሳኺ ካልእ ሕግታት ኣብ ማሕበራዊ ሕጊ ከም
መወከሲ ስራሕ ምስ ምሉእ ፍተሻ ጸሕፈት። ጎ
(ኣብ ጀርመን ጥራይ)

ኣዋጅ መምበሪ ጎ
(ኣብ ጀርመን ጥራይ)

ኣዋጅ ኮንትራት ኢንሹራንስ ጎ
(ኣብ ጀርመን ጥራይ)



[] አዋጅ ረብሐታት ደለይቲ ዑቕባ(አሳይለም ሲከርስ) § 4 and § 6 (AsylbLG)

አዋጅ ረብሐታት ደለይቲ ዑቕባ § 4: ረብሐታት ኣብ ኩነተ ሕማም፡ጥንሰን ሕርስን

- (1) ን ፍወሳ ብርቱዕ ሕማም ወይ ቃንዛ፣ እቲ ኣድላዩ ሜዲካዊ/ሕክምናዊ፣ ፍወሳ ስነን እን ተላይ ቀረብ መድሃኒታትን ፋሻታትን ከምኡ'ውን ካልኣት ኣገልግሎታት ንሕውየት፣ምም ሕያሽ ወይ ምንካይ ሕማም ወይ ሳዕቤናት ሕማም ዝድለዩ ብሕጋዊ መንገዲ ክቕረቡ ልካ እዮም። ንምክልካልን ቅልጡፍ ርኽበት ሕማማትን፣ ተኸላኻሊ ክታበታት ብመሰ ረት §§ 47, 52 Absatz 1 Satz 1 ናይቲ ማሕበራዊ ኮድ (SGB) XII ክወሃበካ እዩ። ብተወሳኺ ብሕክምናዊ መንገዲ ዝጥለቡ ከልካሊ ሜዲካዊ/ሕክምናዊ መርመራታት ክግበሩልካ እዮም። ሰብ ዝሰረሐ ስነ ዝወሃበካ ናብ ሜዲካዊ/ሕክምናዊ ምክንያታት ናይቲ ውልቃዊ ኩነት ክመሓላለፍ ዘይክእል እንተኾይኑ ጥራይ እዩ።
- (2) ነፍሰ-ጸራትን ሓራሳትን ኣዲታት ሜዲካዊ/ሕክምናዊ ደገፍ፣ክንክንን ምእላይን፣ደገፍ ሞያዊ መሕረሲ/ሲት፣መድሃኒታት፣ፋሻታትን መኣረሚታትን ክወሃበን እዩ። [...]

አዋጅ ረብሐታት ደለይቲ ዑቕባ § 6: ካልኣት ረብሐታትን

- (1) ካልኣት ረብሐታት ብሕጋዊ መንገዲ ዝወሃቡሉ፣ ኣብ ፍሉይ ውልቃዊ ኩነታት ንምው ሓስ ዓይነት ህይወት ወይ ጥዕና መሰረታዊ እንተዳኣ ኮይኖም፣ነቲ ፍሉይ ድሌታት ቆልዑ ክሸፍን ወይ ኣብ ኑሕቲ ምሕደራዊ ሕጊ ከማልእ ይግደድ። እቶም ረብሐታት ብሕጋዊ መንገዲ'ዮም ዝወሃቡ፣ ከም ረብሐታት ብዘይ ጥረ ገንዘብ ወይ ኣብ ፍሉይ ኩነታት ከም ረብሐታት ብጥረ ገንዘብ።
- (2) መንበሪ ፍቓድ ዝሓዙ ሰባት ብመሰረት አዋጅ መምበሪ § 24 Abs. 1 ነቶም ፍሉይ ድሌታት ዘለዎም ከም መሰነይታ ዘይብሎም ኑሕቲ ዕድመ ወይ ብስቕያት ዝተሃሰዩ፣ዓ መጽ ወይ ከቢድ ዓይነት ስነ-ኣእምሮኣዊ፣ኣካላዊ ወይ ጸታዊ መጥቓዕቲ ዘጋጠሞም ሰባት፣እቶም ኣድለይቲ ሜዲካዊ/ሕክምናዊ ወይ ካልኣ ክንክን ብሕጋዊ መንገዲ ይወ ሃሩም።



[] ተወሰኝቲ ክፍሊታት ን ሜዲካዊ/ሕክምናዊ ኣገልግሎት

- ንስኻ ከም ስደተኛ ብወግዒ ተፈሊጥካ፣ ካብ Jobcenter ማእከል ዕዮ(ALG II) ረብሓታት ትቐበል ኣሎኻን
- ንስኻ ኣብ ጀርመን ንልዕሊ 18 ኣዋርሕ ተቐሚጥካ ኣሎኻ። ብተወሳኺ ብመሰረት ኣዋጅ ረብሓታት ንደለይቲ ዑቕባ § 2 ረብሓታት ተቐቢልካ ኣሎኻ?

ኣብ ክልቲኡ ኩነታት፣ ንስኻ ውሱን ክፍሊት ናይ ሜዲካዊ/ሕክምናዊ ኣገልግሎት ክትከፍል ኢኻ። ንቆልዑን ኣባጽሕ/ጎራዙ ክሳብ ዕድመ 18 ዝኾነ ተወሳኺ ክፍሊታት ኣየድልን እዩ። ኣብዚ ናይ መጓዓዝያ ክፍሊታት ጥራይ'ዮም ዝኸፈሉ ዓመታዊ ደረት ኣብ ተወሰኝቲ ክፍሊታት ኣሎ። ዝለዓለ 2% ናይ ጠቕላላ ዓመታዊ ኣታዊታት ንወጻኢታት መንበሪ ብተወሳኺ ክኸፈል ይግባእ። ኣብ ኩነተ ከቢድ ሕዳር ሕማም፣ 1% ጥራይ ክኸፈል ይግባእ። ኩሉ ኣታዊታት ናይቶም ኣብታ ስድራቤት ዝነበሩ ዘለዉ ሰባት ብሓባር ተደሚሩ እቲ ዓመታዊ ጠቕላላ ኣታዊ ይውሰን።

ምናልባት ንስኻ ካብቲ ተወሳኺ ክፍሊታት ናይ ሜዲካዊ/ሕክምናዊ ኣገልግሎታት በዞም ዝሰዕቡ ምክንያታት እንተኣመልኪትካ ነጻ ክትከውን ኢኻ፡-

- 2% ናይ ጠቕላላ ዓመታዊ ኣታዊታትካ ብቐጥታ ናብ እቲ ማዕከን ገንዘብ ጥዕናዊ ኢንሹራንስ ምስክኸፈል
- 1% ናይ ጠቕላላ ዓመታዊ ኣታዊታትካ ብቐጥታ ናብ ኩባንያ ጥዕናዊ ኢንሹራንስ ንሕዳር ሕማም ምስክኸፈል
- እቶም ናይዚ ዓመት ቅብሊታት ተኣኪቦም ካብቲ ደረት ናይ ተወሰኝቲ ክፍሊታት ምስዝዛይዱ።

ኣብ ኩሎም እዞም ሰለስተ ኩነታት፣ ካብ ዝያዳ ተወሰኝቲ ክፍሊታት ነጻ ምእንቲ ክትከውን ንስኻ ንናትካ ክኢላ ደገፍ ጥዕናዊ ኢንሹራንስ ብቐጥታ ክትረኽቦ ኣሎካ።



መጠን ገንዘብ ተወሰኝቲ ክፍሊታት፡

- መድሃኒታትን ፋሻታትን 10% ናይቲ ክፍሊታት፣ ዝተሓተ 5 ዩሮ፡ዝለዓል 10 ዩሮ። እንተኾነ ግን ልዕሊ ልክዕ ዋጋታት ኣይኮነን
- ናይ ውሽጢ ሆስፒታል ሕክምና 10 ኤሮ ንመዓልቲ፡ እንተለዓለ ናይ28 መዓልት ታት ኣብ ዓመት።
- መፍትሒ 10% ናይቲ ዋጋ ኣብ ነፍሲ-ወከፍ መመልከቲ ምስ 10 ኤሮ ኣብ ዝተኣዘዘ
- ደገፋት 10% ናይቲ ዋጋታት፡ ዝወሓደ 5 ኤሮ፡ ዝለዓለ 10 ኤሮ፡ ኮይኑግን ልዕሊ እቲ ዋጋታት ኣይኮነን።
- ዋጋታት መጓዓዝያ (ንሕክምናዊ ምኽንያታት ንምድፋኣድለይቲ እንተኾይዮም ከምኡድማ ብሓኪም እንተተኣዘዘም) 10% ናይቲ ዋጋታት፡ ምስ ዝወሓደ ናይ 5 ኤሮን ከሙኡድማ ዝለዓለ 10 ኤሮ ኣብ ጉዕዞ፡ ኮይኑግን ልዕሊ እቲ ልክዕ ዋጋ ኣይኮነን።



[] ብ ተርጉምቲ ዝተዳለወ ኣገልግሎታት፡ ቋንቋን ባህላዊ ሽምግልናን

ናብ ሕክምናዊ ሞያን ናብ ሆስፒታልን ኣብ ምብጻሕ፡ ሓባራዊ ምርድዳእ፡ ተመሳሳሊ ቋንቋ ምዘራብ ከኣ ዓቢ ኣገዳሰነት ኣለዎ። ዘይምርድዳእ ከኣ ከቢድ ሳዕቤን ናይ መርመራን ፍወሳን ክህልዎ ይኽእል እዩ። ኣብ ዓውዲ ናይ [ሕክምና ኣእምሮ ገብሓባር ምስራሕ](#) ከኣ መሰረታዊ ጠለብ እዩ። ገና ዘይተረድኣካን ዘይትዛረብን እንተኾንካ ንቤት ጽሕፈት ማሕበራዊ ድሕነት ወይ ከኣ ቅድሚ ናብ ሕክምና ምኻድካ ንግዳዊ ካብዞም ኣብ ታሕቲ ዘለው ኣድራሻታት ተወከሰ። ካብኡ ንሕና መን እዩ ነቲ ኣገልግሎታት ናይ ትርጉም ወይ ቋንቋን ባህላዊ ሽምግልናን ኣብ ጉዳይኩም ዝኸፍሎ ክንሪኢ ኢና። ብተወሳኺ፡ ዘምልከቶም [ናይ ስደት ናይ ማሕበራዊ ሰራሕተኛታት ገብሓባር](#) ናይ ካውንቲታት፡ እቲ [ናይ ጥዕና ክፍልታት ገብሓባር](#) ወይ ስታፍ ኣብ ናይ መንበሪ መጽሊሊታት ክሕግዙ ሕጉሳት እዮም። ጽቡቕ ሕክምናዊ ክንክን ንምርግጋጽ፡ ኣዘማድ ወይ ቆልዑ ከም ተርጉምቲ ከገልግሉ ዮብሎምን።



ኣድራሻታት ኣገልግሎታት ትርጉም (ብተርጉምቲ ዝውሃብ ኣገልግሎታት)

[ማሕበረሰብ Brandenburg ኣገልግሎታት ትርጉም ገብሓባር](#)

(ኣብ ጀርመን ጥራይ)

ቴሌፎን፡ 0331 9676 257

ኢ-መይል፡ vermittlungszentrale@isa-brb.de ገብሓባር

ሰዓታት ቤት ጽሕፈት፡

ሶኒ ክሳብ ሓሙስ ካብ 9 ቅ/ቀ ክሳብ 4 ድ/ቀ ከምኡ ድማ ዓርቢ ካብ ሰዓት 9 ቅ/ቀ ክሳብ 2 ድ/ቀ።

[ማሕበረሰብ ኣገልግሎት ትርጉም በርሊን ገብሓባር](#)

(ኣብ ጀርመን ጥራይ)

ቴሌፎን፡ 030 44 31 90 90 90

ኢ-መይል፡ anfrage@gdd-berlin.de ገብሓባር

ሰዓታት ቤት ጽሕፈት፡

ሶኒ ክሳብ ሓሙስ ካብ 9 ቅ/ቀ ክሳብ 12 ድ/ቀ ከምኡ ድማ ካብ 1 ድ/ቀ ክሳብ 3 ድ/ቀ ዓርቢ ካብ 9 ቅ/ቀ ክሳብ 12 ድ/ቀ



ሕክምናዊ ክንክን ኣብ ሕክምናዊ ልምምድን ኣብ ሆስፒታልን



ሕክምናዊ ክንክን ናይ ኩሎም ኣካላውን ኣእምራኦምን ሕማማት ድማ ብቐንዱ ኣብ ብደገ ኮይኖም ዝሕክሙ ገ ናይ ሓካይም ቤት ጽሕፈታትን ናይ እዩ ዝውሃብ። ኣእምራኣዊ ሕክምናታት ገ :: እንተድኣ፡ ብናይ ሓኪም ርኢቶ፡ ኣብ ውሽጢ ሕክምና ኮይኑ ዝግበር ምእላይ ኣድላዩ ኮይኑ፡ ንስኻ ንናይ ሆስፒታል ሕክምና መእዘዘ ክውሃበካ እዩ። ኣብ ሕክምናዊ ህጹጹ ጉዳያት ድማ ብናይ ኣምቡላንስ ኣገልግሎት ገ (ናይ ህጹጹ እዋን ሓኪም) ምልኣኽ ይግበር እዩ።



ብስምዒትካ ጸቕጢ እንተጌሪልካ

ተመክሮታት ኣብ እዋን ምህዳምን ውግእን፡ ግን ከኣ ብድሆታት ኣብ ዝበጸሕካዮ ሃገር ድማ ናብ ኣእሙራዊ ጸቕን ሕማምን ከምርሕ ይኸእል እዩ። ብዛዕባጤ ምስሓኪምካ ተዛረብ፡ እን ከላይ ሰራሕተኛታት ማእከላት ምኽሪን ሰብ ሞያ ኣገልግሎታትን (ንኣብነት [ናይ ስደት ናይ ሶሻል ስራሕ ገ](#)) ናይ ዝርርብ ውሑስ ቦታ ይህቡኻ። ኣብ ናይ ጥዕና ኣእምሮ ጸገማት ናጻ ምኽሪ ክትረክብ ትኸእል ኢኻ ከምኡድማ ኣብ ዝምልከቶ ናይ [ጥዕና ክፍሊ ድማ ገ](#) ዝክእል ሓገዝ ክትረክብ ትኸእል ኢኻ (ማሕበራዊ ናይ ስነ-ኣእምሮ ኣገልግሎት) ኣብ ሃገርካ ወይ ርእሳ ዝኸኣለት ከተማ። ናይ ማሕበራዊ ናይ ስነ-ኣእምሮ ኣገልግሎት ንኡሉ ናይ ኣእምሮ ሕማም ዘለዎ ሰብን ኣዘማዶምን ይሕግዝ። ንሱኻ ብተወሳኺ፡ [ናብ ናይ ስደተኛታት ኣእምሮ ናይ ማሕበራዊ ማእከል Brandenburg ገ](#) ኣብ Fürstenwalde ክትበጸሕ ትኸእል ኢኻ። ኡሎም ሰራሕተኛታት ምስጥራውነት ክዕቅቡ ይእዘዙ እዮም።

እንተድኣ ብ ጎነጽ ተተንኪፍካ

ማለት ጎነጽ ከኣ ምስ ኣካላውን ኣእሙራኣውን ጥዕና ምትንካፍ እዩ። ጎነጽ ድማ ኣብ መርዓ ወይ ዝምድና ከጋጥም ይኸእል እዩ ከምኡድማ ዝተፈላለዩ መልክዕ ክሕዝ ይኸእል እዩ። እዚ ድማ ምውራድ፡ ጸርፊ፡ ምፍርራህ፡ ማህረምቲን ሞላውን ማህረምትን ዓመጽን። ንሱኻ ግዳይ ናይ ጎነጽ እንተኾንካ ወይ ንዝኾነ ሰብ ክትሕግዝ እንተደሊኻ፡ [ንሓጋዚ መስመር፡ ገ](#) ማእከል ምኽሪ ወይ ፖሊስ ተወከስ።

ክንክን ኣብ ናይ ስድራ እንዳ ሓኪም



ናይ መጀመርታ ኑቕጣ ናይ ርክብ ከኣ [ሓፈሻዊ ሓኪም እዮም ገ](#)። እዚኣቶም ድማ ሕክምናዊ ሞያ ናይ ሓፈሻዊ ሕክምናን ወይ ድማ ውሽጣዊ መድሃኒትን እዮም። እንተድኣ ሓባራዊ ሕክምና ወይ ተወሳኺ ክንክን ብካልእ ሞያዊ ወይ ናይ [ኣእምሮ ፍፁ ገ](#) ክንክን ከኣ ብሕክምና ኣድላዪ ኮይኑ፡ ንሱኻ ካብ ናይ ስድራኻ ሓኪም ናይ ሪፈር (ሪፈራል ወረቐት) ክትውሃብ ኢኻ። ካብ ክፉት ሰዓታት ወጻኢ ናይ ስድራ ሓኪም እንተድኣ ሕክምናዊ ሓገዝ ደሊኻ፡ [ንሱኻ ሕክምናዊ ናይ ጸውዒት ኣገልግሎት ክትድውል ትኸእል ኢኻ ገ](#) ። እቲ ሰብ ድማ ኣድላዪ እንተኾይኑ ኣብቲ ቦታኻ ክበጽሓካ እዩ። ብተወሳኺ ድማ ንሱኻ [ብናይ ተለፎን ኣገልግሎት ኣብ ውሽጢ ገ](#) ክፉት ሰዓታት ክትርከብ ትኸእል ኢኻ።





እቲ ሕክምናዊ ናይ ቴሌፎን ኣገልግሎት ድማ (+ለ:116117) ኩሉ ግዜ እዞም ሰለስተ ኩነት ምስ ተማልኡ ይሕግዝ:

- እዞም ሕቶታት ድማ ናይ ሓኪም ቤት ጽሕፈት ምስ ተዓጽዎ ይግበሩ ንኣብነት: ኣብ ቀዳመ ሰንበት ወይ ከኣ ኣብ በዓል ግዜ።
- ንሳቶም እዞም ሕቶታት ተሓከምቲ ከኣ ኣብ ቤት ጽሕፈት ሕክምና ከም ልሙድ ዝርኣይዎም ሕቶታት ክኾኑ ኣለዎም።
- ብተወሳኺ: ብሕክምናዊ ምኽንያት: ሕክምናታት ክሳብ ዝመጽእ መዓልቲ ክጽበዩ ኣይክእሉን።

ኣብ ንሂወት ዘሰግኡ ጉዳያት ጥራይ: ብኽብረትካ ኣብ 112 ብምድዋል ነቶም ናይ ህጹጽ እዋን ኣገልግሎታት ሓብሮም።



ሕክምና ናይ ቆልዑን ኣጓብዝን ማለት ነቶም ክሳብ 18 ዓመት ዝበጽሑ ከኣ [ብሰብ ሞያ ሕክምና ናይ ቆልዑን ገ](#) ናይ ኣጓብዝ ሕክምና ወይ ሓፈሻዊ ይዳሎ እዩ። ካብቲ ክፉት ሰዓታት ወጻኢ: ነቲ ናይ ቆልዑ [ሕክምና ናይ ተለፎን ኣገልግሎት ተወከሰ ገ](#)። ብዛዕባ ናይ ውላድካ ናይ ኣእምሮጥዕና ስክፍታ እንተድኣ ሃልዩካን ሓገዝ እንተደሊኻን: ኣብ እዋን ሰዓታት ሕክምና ኣምጽኣዮ።



እታ ናይ መጀመርታ ብዛዕባ ናይ ደቀንስትዮ ጥዕናን ጥንስን ትሓተሉ ቦታ ከኣ [እንዳ ማህጸን ሕክምና እዩ ገ](#)። ናይ ክንክን ጥዕና ኣዳላዊ ብዛዕባ ናይ ማህጸን ኩነታት: ምክልኻል ጥንሲ ዘሎ ሕቶታት ኽሕግዘኩም እዩ: ከምኡ ከኣ ኣብ እዋን [ጥንሲ ከኣ ስክሪን ገ](#) ክገብር እዩ።



ኮይኑግን ኣብ እዋን ጥንሲ: ኣብ ናትኩም ቤት ጽሕፈት ናይ ማህጸን መምርሕን [ደገፍን ገ](#)ናይ መሕረሲት ክትሓቱ ትኽእሉ ኢኹም። ንስኹም ድማ ንመሕረሲት ኣብ ሳልሳይ ወርሒ ናይ ጥንሲ ክትረኽቡዎ ኣለኩም። ተወሳኺ ሕቶታት ብዛዕባ ጥንሲ እንተለኩም ንማእከል ምኽሪ ናይ ጥንሲ ክትውከሱ ትኽእሉ [ኢኹም ገ](#)።





ሕክምናዊ ዕዮታት

[ኣብ ኦንላይን ድማ ሕክምናዊ ዕዮ ኣናድይ ኢኹም](#) ጎ (ብቋንቋ ጀርመን ጥራይ)

ሕክምናዊ ናይ ተለፎን ጸውዒት (ናይ ኣኣብዝን ጎራዝትን)

ኣብ 116 117 ብምድዋል (እዚ ድማ ብናጻ ብ ቋንቋ ጀርመን ጥራይ): ነቲ ብቐዕ ዝኾነ ናይ ተለፎን ሕክምናዊ ኣገልግሎት ክትረኽቡዎ ትክእሉ ኢኹም
www.116117.de ጎ

ኣብ Brandenburg: እዚ ዝሰዕብ ናይ ቤት ጽሕፈት ሰዓታት ከኣ ኣብ ናይ ተለፎን ኣገልግሎት ናይ ሕክምና ክምልከት እዩ፡
ሶኒ: ሶሉሰን ሓሙስን: 7 ድ/ቀ ክሳብ 7 ቅ/ቀ
ሮብዕን ዓርብን: 1 ድ/ቀ ክሳብ 7 ቅ/ቀ
ቀዳመ ሰንበት:
ቀዳም 7 ቅ/ቀ ክሳብ ሶኒ 7 ቅ/ቀ
በዓላት: ካብ 7 ቅ/ቀ ክሳብ 7 ቅ/ቀ

[ኣብ Brandenburg ናይ ተለፎን ሕክምና ኣብ ኦንላይን ርኽቡ](#) ጎ
(ኣብ ጀርመን ጥራይ)

ሓኪም ቆልዑ ኣብ ተለፎን

ሓኪም ቆልዑ ኣብ ከባቢኹም ብተለፎን ንምርካብ ኣብ 01805 5 82 22 32 95 ደውሉ።
(14 ሳንቲም ን ደቂቕ ካብ ናይ ጀርመን ናይ ገዛ ቴለፎን: ዝለዓለ 42 ሳንቲም ን ደቂቕ ካብ ናይ ሞባይል መስመር: ብጀርመን ጥራይ)

ናይ ተለፎን ሕክምና (ንቆልዑ)

Carl Thiem ክሊኒክ
Thiemstraße 111
KV RegioMed ናይ ቴለፎን ሕክምና ኣብ Carl Thiem ክሊኒክ እዩ
Haus 3 Rettungsstelle (ብመገዲ Leipziger Straße)
03048 Cottbus
ቴለፎን: 0355 465822

[ኣብ ከባቢኹም ናይ ኣእምሮ ሓኪም ርኽቡ](#) ጎ
(ኣብ ጀርመን ጥራይ)

ሓኪም ኣእምሮ ናይ ስደተኛታት ኣብ ስተይት ናይ Brandenburg

(ብ ጀርመን: ኢንግሊሽ: ፈረንሳይ: ስፓንሽ: ራሽ: ሰርብያ-ክሮኦሻያ: ኩሉ ካልእ ቋንቋታት ምስ ብቐዓት ናይ ቋንቋ ሽምግልና)



መሕረስትን መውለዳንን

መሕረስትን መውለዳንን ኣብ ኣንላይን ርኽቡ፡

[Hebammen Brandenburg e.V.](#) ገ (ብጀርመን ጥራይ)

ናይ ሓበሬታ ወረቐት ናይ መሕረስቲ ናይ ጥኑሳን ደቀንስትዮን ሓደስቲ ኣዳታትን

[\(ጀርመን\) ገ](#), [\(ዩክራይን\) ገ](#)

[መሕረስቲ ኣብ Brandenburg ከም መወከሲ ናይ ስደተኛታት ደቀንስትዮ ኣብ ዩክራይን ገ](#)

(ብቋንቋ ጀርመን ጥራይ)

[ገንዘባዊ ሓገዝ ካብ ናይ ፈደራል ኣደን ናይ ቆልዑ ትካል ናይ ጥኑሳን ደቀንስትዮን ገ](#)

(ብ 21 ቋንቋታት)



Beratung

ምኽሪ

ህዝባዊ ጥዕናዊ ኣገልግሎት (ÖGD)

ÖGD ከኣ ኣብ ነፍሲ-ወከፍ ኣውራጃን ናጻ ከተኣማን ኣብ ክፈ ህዝባዊ ጥዕናን እዩ ዝርከብ። ንሱ ድማ ምኽርን ናይ ደገፍን ኣገግሎታትን ብናጻን ስም ብምዕቃብን ድማ ናይ ኣእምሮን ኣካላዊ ስንክልናን፡ ሕዱር ሕማምን ተላገብቲ ሕማማትን (ንኣብነት ኤችኤይቪን ኤድስን) ሓገዝ ይህብ። እቶም መወከሲ ሰባት ድማ ብሞያዊ ግዴታ ይቕየዱ እዮም።

[ኣድራሻ ናይ ጥዕና ክፍሊ ገ](#)

(ኣብ ጀርመን ጥራይ)

[ናጻ ናይ ተሓካሚ ምኽሪ ኣብ ጀርመን \(UPD\) ገ](#)

UPD ከኣ ናይ ጀርመን ስርዓተ ክንክን ጥዕና ኣብ ምርካብ ትገብርዎ ምንዳይን ከምኡድማ ኣብ ምፍላጥን ምርግጋጽን መሰልኩምከም ተሓካሚ ድማ ይድግፈኩም። ኣብ ጀርመን ንዘሎ ኩሉ ድማ ድሉው እዩ- እዚ ድማ ናይ ጥዕና ኢንሹራንስ ይሃሉ ኣይሃሉ ብዘየገድስ እዩ።



ማእከል ምክሪ UPD (ጀርመን: ራሻን ቱርክን) ድማ ብቆጶራ ኣብ 0800 011 77 25 ብምድዋል ጥራይ:

ቀዋሚ ናይ ምክሪ ማእከላት - ፖትስዳም: በርሊን

ናይ ተለፎን ናይ ምክሪ:

- ዓረብ (ቴሌ: 0800 332 212 25: ግዜታት: ሰሉስ 11 ቅ/ቀ ክሳብ 1 ድ/ቀ: ሓሙስ 5 ክሳብ 6 ድ/ቀ)
 - ጀርመን (ተሌ: 0800 011 77 22: ግዜታት: ሶኒ ክሳብ ዓርቢ 8 ቅ/ቀ ክሳብ 6 ድ/ቀ)
 - ራሻ (ተሌ: 0800 011 77 24: ግዜታት: ሶኒ ክሳብ ዓርቢ 8 ቅ/ቀ ክሳብ 6 ድ/ቀ)
 - ቱርኪ (ቴሌ: 0800 011 77 23: ግዜታት: ሶኒ ክሳብ ዓርቢ 8 ቅ/ቀ ክሳብ 6 ድ/ቀ)
- ኣብ ኣንላይን ድማ ምክሪ ኣሎ: እዚ ድማ ብመገዲ ኣፕ ኣብ [AppStore](#) ገ ከምኡውን ኣብ [Google Play](#) ገ ንመይልን ብፋክስን

ሓበሬታ ኣብ ዝተፈላለዩ ሕክምናዊ ኩነታትን ጥዕናዊ ኣርእስታትን ገ(ብዓረብ: ኢንግሊሽ: ፈረንሳይ: ጀርመን: ራሻ: ስፓንሽን ቱርክን)

ጥዕና ኣእምሮ

[ናይ ኣእምሮ ጥዕና ፖድካስት ካብ Brandenburg](#) ገ

(ብዓረብ: ኣርመንያ: ጀርመን: ኢንግሊሽ: ፋርስ: ፖሊሽ: ሶማል: ትግርኛ)

ናይ ኣንላይንን ናይ ቴሌፎንን ምክሪ - ሓጋዚ መስመር (ዘይ ሕክምናዊ ሓገዝ)

- [ናይ በርሊን ናይ ቅልውላው ኣገልግሎት](#) ገ (ብተወሳኺ ናይ Brandenburg) ቴሌፎን: 030 390 63 10 (24h) (ብ 10 ቋንቋታት)
- [ናይ ኣንላይን ምክሪ ኣእምሮን ማሕበራዊ ናብራን](#) (ብ 16 ቋንቋታት)
- [ናይ ቴሌፎን ምክሪ](#) ገ ቴሌፎን: 0800 11 0 111 ወይ 0800 111 0 222 (ናጻ ካብ ክፍሊት ብቋንቋ ጀርመን)

[ናይ ኣንላይን ምክሪ](#) ገ

KrisenKompass ኣፕ ኣብ [AppStore](#) ገ ከምኡድማ ኣብ [Google Play](#) ገ

- [ናይ ምስልማን ምክሪ](#) ገ ቴሌ: 030 443 509 821 (ብጀርመን ሰሉስ ድማ ብ ቱርኪ: ብ ቆጶራ ድማ ኣብ ዝኾነ ግዜ ብዓረብ: ኡርዱ: ሞርኮ: ኢንግሊሽ: ፈረንሳይን ስፓንሽን)
- [ናይ ራሻ ናይ ተለፎን ምክሪ](#) ገ ቴሌ: 030 440 308 454
[ናይ ምምክኻር ዝርርብ](#) ገ (ሰሉስን ሓሙስን ካብ 8-10 ድ/ቀ) (ብጀርመንን ብ ራሻን)
- [Jugendnotmail ምክሪ](#) ገ(ናይ ኣንላይን ምክሪ ንቆልዑን መንእሰያትን) ብናጻ ብዘይ ክፍሊት 24/7: ብዘይ ውጉዝ ኣርእስቲ (ብ 7 ቋንቋታት)
- [Nummer gegen Kummer](#) ገ (ኣገልግሎት ናይ ቆሎዑን መንእሰያትን) ቴሌ: 116 111 (ሶኒ ክሳብ ቀዳም 2 ድ/ቀ - 8 ድ/ቀ)
[ናይ ኣንላይን ምክሪ](#) ገ (ብዘይ ክፍሊት ብናጻ: ብ ጀርመን ጥራይ)



- **[Nummer gegen Kummer Elterntelefon](#)** ገ ቴሌ: 0800 111 0 550
(ሶኒ ክሳብ ዓርቢ 9 ቅ/ቀ ክሳብ 5 ድ/ቀ: ሶሎሳ ሓሙስን ክሳብ 7 ድ/ቀ)
(ብዘይ ክፍሊት ብናጻ: ብ ጀርመን ጥራይ)
- **[ጎነጽ ኣብ ልዒ ደቀንስትዮ ሓጋዚ መስመር](#)** ገ ቴሌ: 08000 116 016 (ናጻ ብዘይ ክፍሊት: ብ 17 ቋንቋታት)
[ናይ ቀጥታ ቻት ገ](#) (ብቋንቋ ጀርመን ጥራይ)
[ናይ ኣንላይን ምኽሪ ገ](#) (ብጀርመን ጥራይ)
[ናይ ኢመይል ገ](#) (ብጀርመን ጥራይ)

ናይ ምኽሪ ማእከላትን ናይ ሞያውያን ኣገልግሎታትን

[ናይ ስደት ናይ ሶሻል ስራሕ- ናይ ሶሻል ቤት ጽሕፈት ማሕበራዊ ድሕነት ኣብ ርእሰን ዝክኣላ ከተማታትን ካውንቲታትን ናይ Brandenburg ስተይት ገ](#)
(ኣብ ጀርመን ጥራይ)

ቋንቋ ኣደን ብባህሊ ተነቓፊ ዝኾነ ናይ ኣእመራኣውን ማሕበራውን ምኽሪ ን ስደተኛታት

- [ናይ ኣእመራኣውን ማሕበራውን ምኽሪ ን ስደተኛታትን ዑቕባ ሓተትትን ገ](#)
(ናይ ቪድዮ ምኽሪ ብዓረብ: ዳሪ: ጀርመን: ኢንግሊሽ: ፋርስ: ራሻ: ፓሽቶ: ሶማል: ትግርኛ)
- www.inter-homines.org/kontakt.html ገ
(ብዓረብ: ጀርመን: ፐርሻ: ራሻ (ሶማል))
- www.bbzberlin.de/kontakt.html ገ
(ብጀርመን: ፋርስ: ፈረንሳይ: ራሻ: ሰርብያን ክሮኦሻያን- ከምኡ ውን ተርጉምቲ ናይ ካልኣት ብዘሓት ቋንቋታትን)





ሓበሬታ አብ ኣእምራኣዊ ጥዕና

ናይ ኣንላይ ቀረብ ናይ ፈደራል ሚኒስትሪ ጥዕና:

[ሓበሬታ/መምርሒ ናይ ኣእምራኣዊ ጥዕና ገ](#)

(ብ ሽውዓተ ቋንቋታት)

**Refugeeum ከምኡውን Almhar ከኣ ናጻ ናይ ኣንላይን ኣገልግሎታት ኣዮም።
ንሳቶም ድማ ምስ ናይ ኣእምራኣዊን ኣካላውን ሳዒቤናት ናይ ስደተኛ ሙኝን
ንምልማድ ሓበሬታ ይህቡ።**

www.refugeeum.eu ገ

(ብ ሽውዓተ ቋንቋታት)

www.almhar.org ገ

(ዓረብ: ኢንግሊሽ: ፋርስ)

ናይ ጸቕጥን ትሑት ስምዒትን ባዕልኻ ነብስኻ ምሕጋዝ

[Step-by-Step](#) ገ (ዓረብ: ኢንግሊሽ)

ናይ ቆልዓ ናይ ጥዕና ሓበሬታ ገ:

ቀረብ ካብ ፈደራላዊ ማእከል ናይ ጥዕና ትምህርቲ (BZgA) (ብጀርመን ጥራይ)

[ፊልምታት ንወለድን እዚ ድማ ከመይ ጌርካ ናይ ቆልዓ ኣእምራኣዊ ጥዕና ተዕቢ](#) ገ

(ዓረብ: ኢንግሊሽ: ፈረንሳይ: ጀርመን: ራሻ: ቱርኪ)

ገበጹ ኣብ ልዕሊ ደቀንስትዮ

ናይ ፈደራል ማሕበር ናይ ደቀንስትዮ ማእከል ምኽሪን ናይ ደቀንስትዮ ናይ ህጹጽ እዋን

ደወላትን: [Frauen gegen Gewalt e.V.](#) ገ (ዓረብ: ጀርመን: : ኢንግሊሽ: ቱርክን)




[] ሕክምናዊ ስራሕ

ናብ ናይ ሓኪምቤት ጽሕፈት ምብጻሕ ብከመይ እዩ ዝሰርሕ?

ሃንደበት እንተሓሚምካ ወይ ቃንዛ እንተጌርካ፡ ኣብ ክፉት ሰዓታት ናብ ናይ ስድራ ሓኪም ብጻሕ። ኣብ ጀርመን ሓኪምካ ክትመርጽ ገጻ ኢኻ። ገኣብነት፡ ገሰኻ ናይ ሓኪም ቤት ጽሕፈታት ኣብ ጥቓኻ [ኣብ ኢንተርኒት ክትረክብ ትኽእል ኢኻ](#) ገ። ኣቐዲምካ ድማ ቆጶራ ብ ቴሌፎን ግበር። ቆጶራ ክትገብር ዘይትኽእል እንተኾንካ ወይ ዘይትደሊ እንተኾንካ፡ ብክብረትካ ናብቲ ሓኪም ንምሰራዝ ደውል። ገሰካ ድማ ሓድሽ ቆጶራታት ኣብ ዝኾነ ግዜ ክትገብር ትኽእል ኢኻ።

ኩሎም ሓካይም ምስጢር ናይ ምዕቃብ ሓላፍነት ኣለዎም። እዚ ማለት ከኣ ብዛዕባ ኩነታት ኩምን ሕክምናኹምን ምስ ዝኾነ ክዛረቡ ኣይፍቀደሎምን እዩ - ዋላ ውን ገኣባላት ስድራቤት ወይ ቤት ጽሕፈት መንግስቲ (እዚ ድማ ብፍሉይ ኣፍቂድክሙሎም ጥራይ እዩ)።



ብዛዕባ መስርሕ ምብጻሕ ኣብ ናይ ሓኪም ቤት ጽሕፈት ሓበሬታ ውን ክትረክቡ ትኽእሉ ኢኹም፡ ገሰ ድማ ኣብ፡ www.drk-gesundheitsfilme.de ገ (ብ ሹድሽተ ቋንቋታት)

ብክብረትኩም ነዚ ዝስዕብ ስነ-ዳት ኣምጽኡ (ኣሎ እንተኾይኑ) ምሳኹም እዚ ድማ ናብ ናይ ሓኪም ቤት ጽሕፈት ንምብጻሕ እዩ፡

- [] ኤለክትሮኒካዊ ናይ ጥዕና ካርድ ወይ ናይ ሕክምና መረጋገጺ
- [] ናይ ክታበት ካርድ
- [] ናይ መድሃኒታት ውጥን/መድሃኒታት
- [] [ናይ መርመራ መጽሓፍ](#) ገ (ን ቆልዑ)
- [] ሕክምናዊ ርኽበታት፡ ራጂታት
- [] ናይ ሪፈራል ወረቐት (ናይ ሞያውያን ሕክምና)
- [] ናይ ሕርሲ መዝገብ (ኣብ እዋን ጥንሲ)



[] ናይ ጥንሲ ናይ ምኽሪ ማእከላት



ናይ ጥንሲ ናይ ምኽሪ ማእከላት ከአ ንኩለን ደቀንስትዮ ብዘይ ክፍሊት ኣብ ሕቶታት ጥንስን ሕርስን ይድግፍ። ሓበሬታን ምኽርን ጥኑሳት ደቀንስትዮን መቐርበንን ድማ ናይ ጥዕና፣ ኣእምሮኣዊን ቁጠባውን ሽነኻት ናይ ጥንስን ሕርስን ከምኡውን ሽምግልና ናይ ማሕበራዊ ኣገልግሎታትን ሓገዝን ኣብ ኣዋን ጸገማት ናይዚ ዝተጠቐሰ ሽነኻት ናይ ሂወት ይሕግዝ። እቲ ዕላማ ድማ ነዚ መድረኽ ናይ ሂወት ንምሕጋዝን ኣብ ኣጸጋሚ ውሳኔታት ድማ ምድጋድምን እዩ (ንኣብነት፡ ብዛዕባ ምቕጻል ወይ ምቁራጽ ዘይተደልየ ጥንሲ)። ምኽሪ ድማ ብጠለብ ስም ስቱር/ዐቕብ እዩ።



ኣብ ኣንላይን ድማ ማእከላት ምኽሪ ናይ ጥንሲ ርኽብ

[ናይ ኣገልግሎት ኣፍደገ ናይ ስተይት ምምሕዳር፡ ዝርዝር ናይ ኩሎም ናይ ምኽሪ ማእከላት Brandenburg ጎ \(ብቋንቋ ጀርመን\)](#)

[ሓበሬታ ካብ ፈደራላዊ ማእከል ትምህርታዊ ጥዕና \(BZgA\) ውጥን ስድራቤት ጎ \(ብቋንቋ ጀርመን ጥራይ\)](#)

[„ጥንስቲ? ዝኾነ ሰብ ድማ ክፈልጥ ኣይፍቀድን?“ ጎ ናይ ኣንላይን ምኽሪ ጎ](#)

ቴለ: 0800 40 40 020 (ካብ ክፍሊት ናጻ፡ ን 24 ሰዓታት ድሉው) (ጀርመን፡ ኢንግሊሽ)



ናይ ሆስፒታል ክንክን



እንተድኣ ናይ ሆስፒታል ሕክምና ኣድላዪ ኮይኑ፡ ሓኪምካ ናይ ርፈር ወረቐት ክህበካ እዩ። ፍልይ ዝበለ ከኣ ኣብ ህጹጽ ኩነታት ገ። ናይቲ ዝተረፈ መስርሕ ድማ ክትሕበሩ ኢኹም፡ እዚ ድማ ኣብ ናይ ሓኪም ቤት ጽሕፈትን ገ ኣብ ሆስፒታልን እዩ። እቲ ሓባራዊ ክፍሊት ገ ናይ ኣብ ሆስፒታል ዝግበር ሕክምና ከኣ 10 ኤሮ ኣብ መዓልቲ እንተልዓለ ን 28 ኣብ ናይ ዓመት ካላንደር እዩ። ትሕቲ 18 ዓመት ዝኾኑ ቆልዑ ከኣ ካብቲ ናይ ሓባር ክፍሊት ናጻ እዮም። ጸንሒት ኣብ ሆስፒታል ናይ ኣብ ሆስፒታል ዝግበሩ ሕርሲታት ከኣ ውጽኣት እዮም። እንተ ድኣ ዝተወጠና ጸንሒት ናይ ሆስፒታል ኣሎካ ኮይኑ፡ ንሰካ ዝኾነ ኣገዳሲ ሕክምናዊ ሰነዳት ከተምጽእ ኣሎካ ገ፡ ከም ናትካ ናይ ኣፋውስ ሰለዳ ወይ ራጂታት።



ውላድኩም ኣብ ሆስፒታል ክሕከም ዘድሊ እንተኾይኑ ኣሞ ትሕቲ ሸሞንተ ኦኣመት ዕድመ ኮይኑ፡ ሓደ ወላዲ ሙሉእ ግዜ ምስኡ ክጸንሕ ይኽእል እዩ።



ሕርሲ ናይ ውላድኩም ዝበዛሕ ግዜ ኣብ ሆስፒታል እዩ ዝፍጸም። ብተወሳኺ እቲ ሕርሲ ኣብ ማእከል ሕርሲ ወይ ኣብ ገዛ ክካየድ ይክእል እዩ። ን መሕረሲትክን ወይ ኪኢሊ ማህጸን ኣቐ ዲምክን ብዛዕባ እዚ ሕርሲ ብከመይ ይካየድ ዝብል ተዛረብኣ። ኣብ ሆስፒታል ክትሓርሳ እንተደሊኻን፡ ቅድሚታ ቅሩብ ሰሙናት ኣቐዲምክን ክትምዘገባ ኣሎክን። ነቲ ሆስፒታል ብናጻ ክትመርጹ ትኽእላ ኢኻን ከምእድማ ኣቐዲምክን ትበጽሖኣ። ሆስፒታላትን መሕረሲትን ኣ ናይ ሕርሲ ትምህርቲ ይህባ እየን።



ሓበሬታ ብዛዕባ ናይ ውላድኩም ሆስፒታል ምእታው ገ
(ብ ቋንቋ ጀርመን ጥራይ)



[] ሰነዳትን ወረቃቆችን ናይ ሆስፒታል

ምሳኽ ናብ ሆስፒታል ተከምጽኦም ዘሎካ ሰነዳትን ወረቃቆችን

- [] መንነትን ወረቃትን ፓስፖርትን
- [] ኤለክትሮኒካዊ ናይ ጥዕና ካርድ
- [] ስም: ኣድራሻን ቴሌፎን ቁጽርን ናይ ስድራ ሓኪም
- [] ናይ ሆስፒታል መወከሲ ካብ ተረፎ ሓኪም (ኣብ ጉዳይ ዝተመደበ ኣብ ሕክምና ዝግበር ጸንሒት)
- [] ሰነዳት ናይ ዝቐደመ ሕክምና (ንኣብነት ራጂታት ወይ ናይ ላባራቶሪ ውጺኢታት)
- [] ዝምልከት እንተኾይኑ ሓባራዊ-ክፍሊት ምሕዳግ ናይ ጥዕና ትካል ኢንሹራንስ
- [] ዝምልከት እንተኾይኑ: ግምት ናይ ዋጋታት ብናይ ማሕበራዊ ቤት ጽሕፈት ድሕነት
- [] ስምን ቁጽሪ ቴሌፎንን ናይ ዝሕበረካ ዘመድ
- [] ኣብዚ ሕጂ እዋን ብዓቕን ዝውሰድ ዘሎ ዝርዝር ናይ መድሃኒታት
- [] መረጋገጺ ናይ ክታበት

ዝርዝር መረጋገጺ ናይ ጸንሒት ኣብ ሆስፒታልን ዝያዳ ሓበሬታን ድማ ኣብ'ዚ ክርከብ ይክኣል እዩ:
www.weisse-liste.de/de/krankenhaus/checkliste/ (ኣብ ጀርመን ጥራይ)



ክንክን አስናን



አብ እዋን ከቢድ ቃንዛ ስኒ ወይ ናይ ኣፍ ከምኡውን አብ ናይ መንጋጋ ቦታ ዘሎ ሕጻንን ቀጥታ ን ሓኪም ስኒ ተወከስ ገ።

ካብ ክፉት ሰዓታት ወጻኢ፡ ብክብረትካን ናይ ስኒ ናይ ተለፎን ኣገልግሎት ተወከስ ገ።



ክንክን አስናጎ



ጥዕናዎ ፍተሻ (ስክሪን) ብነጻ ሓደ ግዜ አብ ዓመት የውሃብ። አብ ውሽጢ እተን 18 አዋርሕ አብ ጀርመን እትጸንታለን፡ ምትካል ሰብ ዝሰርሖ ስኒ አብ ውልቃዊ ኩነታት ጥራይ እዩ ዝወሃብ። (ንኣብነት፡ ድሕሪ ሓደጋ)። ምስቲ ሓኪም ስኒኻ ብዛዕባ ረብሓታት ተዛረብ። ብመሰረት [ደረጃ ግዚያዊ ነባሪ ገ](#) በቲ ከፋሊ ሓላፍነት ክውሰድ ዝከኣል። ድሕሪ ጸንሖት 18 አዋርሕ፡ ነፃኻ ኩሉ ረብሓታት ናይ ሕጋዊ ጥዕናዊ ኢንሹራንስ ክፍቀደልካ እዩ። ንምትካል ሰብ ዝሰርሖ ስኒ፡ እቲ ጥዕናዊ ኢንሹራንስ ይኸፍሎ። “ውሱን ኣበል” ተባሂሉ ዝጸዋዕ፡ ንኣብነት ውሱን መጠናት ብመሰረት እቲ ርኽቦታት። መጠን እቲ ውሱን ኣበል ናብ ከባቢ 50% ናይቲ ብቑዕ ፍወሳ ተባሂሉ ዝስመ ዝመጣጠን እዩ። ንኣብነት እቲ ዝቐለለን “ብቑዕ” መፍትሒ። ዝኾነ ብስሩዕ ናብ [ቦታ መርመራታት ዝኸይድ ገ](#) ይቕጽልን ተወሳኺ ንእሽቶ ሞቕሽሽ ይሕዝ ን፡ መንግስታዊ ድጎማኡ ከኣ የዕቢ፡ ብ 20% ዘይተቋረጸ ምሕደራ ንሓሙሽተ ዓመታት፡ ብተወሳኺ ብ30% ዘይተቋረጸ ምሕደራ ንዓሰርተ ዓመታት።



አብ ልዕሊ እቲ ክንክን፡ ብነጻ ልምምድ ናይ ስኒ የካይድ [መርመራታት ገ](#) ክልተ ግዜ አብ ዓመት ንቆልዑ። እንተወሓድ ሓደ ግዜ አብ ዓመት፡ ሓኪም ስኒ ወይ ተኸታታሊ ጽሬት ጥዕና አስናጎ ማእከል መውዓል ህጻናትን ቤት ትምህርትታትን ንጥዕና ኣፍን አስናጎን አብ ኩሎም ቆልዑ ክምርምሩ ይበጽሑ፡ ([ጉጅለ ብየና ናይ አስናጎ ገ](#))። ዘይንቡራት ኣበራት እንተዳኣ ተረኺቦም፡ ወለዲ ምልክታ ክቕበሉ እዮም፡ ማለት ንውላዶም ናብ ቤት ጽሕፈት ሓኪም ክብጽ ሕዎ ዝእዘዝ።

[ቀጥታ ልምምድ ናይ ስኒ ርኽብ ገ](#) (አብ ጀርመን ጥራይ)

[ቀጥታ ኣገልግሎት ቴሌፎን ናይ ስኒ ርኽብ ገ](#) (አብ ጀርመን ጥራይ)

[ጉጅለ ብየና ኣብ ብራንደንበርግ ስተይት፡ ጉጅለ ብየና ንቆልዑ ኣብ ማእከል መውዓል ህጻናትን ቤት ትምህርትታትን ገ](#) (አብ ጀርመን ጥራይ)



ክታቦታት



ክታቦታት ንዓኻ፡ንውላድኻ፡ንስድራቤትኻን ካልኣት ሰባትን ካብ ተማሓላለፍቲ ሕማማት ይከላኸል። ክታቦታት ብነጻ ኣብ ኩሉ መባእታዊ ልምምድ ክንክን ዝርከቡ፡ በዚ ዝስዕብ ፍቓድ እንተረኺቦም እዮም [ቆዋሚ ኮምሽን ክታቦት \(STIKO\)](#) ጎ ኣብ ጀርመን።



ክታበታት



ኣብ ቁልዕነትን ግርዛውናን ኣቐዲምካ ብዙሕ ክታበታት ወሲድካ ኣሎኻ። እንተኾነ ግን፣ ገለ ክታበታት እንተላይ ንዓበይቲ ይወሃቡ እዮም። ብተወሳኺ ገለ ክታበታት ኣብ መላእ ህይወትካ ደጊምካ ክሕደሱ የድልዮም እዮ። ተወሰኽቲ ክታበታት ንገለ ዕድመ ወይ ተኣፈፍቲ ጉጅለ ክወሃቡ ይኽእሉ እዮም።

[] ክታበታት ንቆልዑን ኣባጽሕ/ጎራዙን



እቲ ቆዋሚ ኮምሽን ክታበት (STIKO) ዝእዘዘ ገለ ክታበታት ንቆልዑን ኣባጽሕ/ጎራዙን ገ። ክፍሊታት ናይ ክታበታት በቶም ጥዕናዊ ኢንፎርሬሽን ዘሸፈን። ዘበዘሉ እዞም ክታበታት ከም ኣካል ናይዚ ስዒቡ ዝግለጽ ኮይኖም ይካየዱ፣ ቅልጡፍ ርኽበትን መርመራታትን ንቆልዑን ንነጻሽቱ ሰባትን ገ። ክታበታት ኣንጻር ንፍዮ ንኹሎም ቆልዑ ካብ ዕድመ ሓደ ክሳብ ናብ መውዓለ ህጻናት፡ኣጸይ ቆልዑ ክኸዱ ዝኽእሉ ግደታ እዮ። ኣብ ቆልዑ፣ ገለ ክታበታት ምሉእ ምክልኻል ምእንቲ ከተውሕስ ልዕሊ ሓደ ግዜ ክውሰዱ የድሊ። ክታበታትን ኣበራታዕቲ መራፍእን ብፍልልይ ብዙሕ ሳምንታት/ዓመታት ኢኻ እትወስዶም። ምኽሪ ካብ ሓኪም ቆልዑ ወይ ናይ ስድራቤት ሓኪም ኣብ ገ ግዜ ምይይጥ ውሰድ።



ብዝሐ ቋንቋዊ ሓበሬታ

ሓበሬታ ብዛዕባ ክታበታትን ካለንደር ክታበታት ናይቶም ዝውሃቡ ክታበታት ገ (ብ 21 ቋንቋታት)

መምርሒታት ንክታበታት ገ (ብ 16 ቋንቋታት)

መሰረታዊ ሜዲካዊ/ሕክምናዊ ቃላት ምስ ክታበት ዝተታሓዘ ገ (ብ 15 ቋንቋታት)



[] ናይ ኮሮና ክታቦታት



ክታቦት ኮሮና፣ንገዛእ ርእሰኝ ካብ ጽዮስ ተኸታታሊ ምሕማም ናይቲ ሕማም ይከላኸለልካ።ብተወሳኺ ነቶም ኣብ ዙርያኽ ዘለዉ ከኣ ካብ መልከፍቲ ተድሕኖም።

ነዚ ክታቦታት ብነጻ ካብ ዝተፈላለዩ ማእከላት ክታቦት ትረኽቦ ገ። ኣብ ጀርመን፣ ሰላስተ ዓይነት ዝተፈላለዩ ክታቦታት ክትመርጽ ዘኽእሉኽ ኣለዉ፡- “mRNA ክታቦታት, vector ክታቦታትን protein-based ክታቦታት”። ክልተ ግዜ ምስተኸተብካ ንስኽ ሙሉእ ከምዝተኸተብካ ይቆጸር።

ድሕሪ ሒደት ኣዋርሕ፣ኣበራታዊ ክታቦት ከድልየካ እዩ። ምኽንያቱ እቲ ምክልኻል በቲ ክታቦት ምስ ግዜ እናጎደለ ስለዝኸይድ። ልዕሊ ዕድመ 18 ሰባት መበራትዒ ክታቦት ድሕሪ ሰላስተ ኣዋርሕ እታ ናይ መወዳእታ ክታቦት ኮሮና ወይ ሰላስተ ኣዋርሕ ድሕሪ ምሕዋይ ካብ መልከፍቲ ኮሮና ክወስዱ ይኽእሉ።

ንስኽ ብናይ ሩስያ ክታቦት „Sputnik“ ኣንጻር ኮሮና እንተዳኣ ተኸቲብካ ጸኒሕካ ወይ ብናይ ቻይና ክታቦት „Sinovac“/“Sinopharm“ ፣ ኣብቲ ሕብረት ኤውሮጳ ከምዘይተኸተብካ ኢኽ እትቆጸር። እዞም ክታቦታት ኣብ ሕብረት ኤውሮጳ ፍቐዳት ኣኮኑን። ንስኽ ኣብ ጀርመን ኣንጻር ሕማም ኮሮና ከም ዝተኸተብካ ክትቆጸር እንተዳኣ ደሊኽ፣ንስኽ ብሓደ ካብዞም ኣብዚ ተፈቓዶምልካ ዘለዉ ደጊምካ ክትክተብ ኣሎካ።

- [መሳሪሒታትን መድያ ንክታቦት ኮሮና ገብ 16 ቋንቋታት\)](#)
- [ወፍሪ ክታቦት #weexplainforeveryone ገ \(ብ 16 ቋንቋታት\)](#)
- [ማኒፌስቶ ሓበሬታ ብዛዕባ ክታቦት COVID-19፣ብዛዕባ mRNA ክታቦት ገ \(ብ 25 ቋንቋታት\)](#)
- [ማኒፌስቶ ሓበሬታ ብዛዕባ ክታቦት COVID-19፣ብዛዕባ vector ክታቦት ገ \(ብ 25 ቋንቋታት\)](#)
- [ማኒፌስቶ ሓበሬታ ብዛዕባ ክታቦት COVID-19፣ብዛዕባ ፕሮቲን ዝሰረቱ ክታቦት ገ \(ብ 25 ቋንቋታት\)](#)



ክታቦታት ኮሮና ኣብ ቆልዑ

እቲ ቆዋሚ ኮምሽን ክታቦት (STIKO) እቲ ክታቦት ኮሮና ከምኡ'ውን መበራትዒ ክታቦት ኣብቲ ዝቐልጠፈ ሰላስተ ኣዋርሕ ድሕሪ እታ ናይ መወዳእታ ክታቦት ናይ ኮሮና ንኡሎም ቆልዑን ኣብጽሕ/ጎራዙን ካብ ዕድመ 12 ክሳብ 17፡ ከምኡ'ውን ንቆልዑ ኣቐዲሞም ምስቲ ሕማም ዝጸንሑ ካብ ዕድመ 5 ክሳብ 11 ይእዘዝ።

- [ሓበሬታ ክታቦት ኮሮና ን ቆልዑን ኣብጽሕ/ጎራዙን ገ \(ብቋንቋ ዓረብ፡ ጀርመን፡ኢንግሊዘኛ፡ፈረንሳይ፡ሩስያ፡ ቱርኪ፡ዩክሬይን\)](#)
- [ሓገዝ ውሳኔ ን ወለዲ፡ ክታቦት ኮሮና ን ቆልዑን ኣብጽሕ/ጎራዙን ገ\(ጀርመን፡ ዩክሬይን\)](#)
- [ወረቐት ሓበሬታ ብዛዕባ ኮሮና ካብ ዕድመ 5 ክሳብ 11 ገ \(ጀርመን፡ ዩክሬይን\)](#)
- [ወረቐት ሓበሬታ ብዛዕባ ኮሮና ካብ ዕድመ 12 ክሳብ 17 ገ \(ጀርመን፡ ዩክሬይን\)](#)





ምዕዳል ክታበት ኮሮና

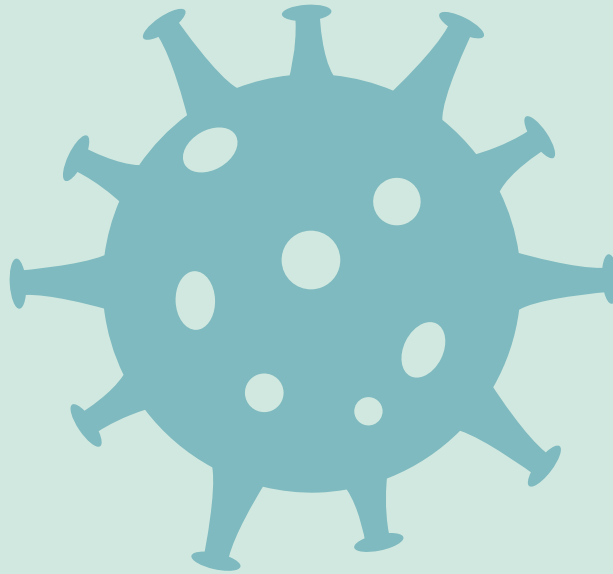
[ማእከል ክታብትን ተንቀሳቆሲ ኣግልግሎታት ክታበት ገ](#) (ኣብ ጀርመን ጥራይ)

[ክታበታት ኮሮና ዘካይድ ሕክምና ገ](#) (ኣብ ጀርመን ጥራይ)

[ናይ ቆልዑን መንእሰያትን ሓኪም ኣንጻር ኮሮና ቫይረስ ዝኸትብ ሕክምና ገ](#)
(ኣብ ጀርመን ጥራይ)



ኮሮና



ንስኻ መልከፍቲ ሕማም ኮሮና ቫይረስ ናብዚ ዝሰዕብ ብምብጻሕ ክትከላኸሎ ትኽእል፡- [ሕክምና ሓፈሻዊ ሓኪም ገ](#)፣ ገለ [ፋርማሲታት ገ](#) ብተወሳኺ ካልኣት [ነቁጣ ክታበት ገ](#) [ምኽታብ ገ](#) ከምኡ'ውን ነዚ ዝሰዕብ የተግብር [5 ሕግታት ገ](#) ተኸተል።

ንስኻ ዝኾነ ምልክት ናይ ሕማም እንተዳኣ ኣሎካ፡ናብ ቤት ጽሕፈት ሓኪም ስድራቤት ብመጀመርያ ደውል። ናይ ገዛእ ርእሰኻ ሓፈሻዊ ሓኪም እንተዘይብልካ፣ ንስኻ ናብዚ ዝሰዕብ ክትድውል ትኽእል ኢኻ፡- [ሜዲካዊ ኣገልግሎት ብቴሌፎን ገ](#) ነጻ ክፍሊት ደወል ብቁጽሪ 116117። እቲ ሓኪም ወይ እቲ ክፍሊ ህዝባዊ ጥዕና ነፃኻ መርመራ ኮሮና (PCR test) ክትገብር ዘድሊ እንተደኣ ኮይኑ ክወሰኑልካ እዮም።

ናይቲ ሕማም ምልክታት እንተዘይብልካ፣ ንስኻ ከምዚ ዝሰዕብ ክትወስድ ትኽእል ኢኻ፡- [መርመራ ኮሮና ገ](#) ኣብ ናትካ [ሓፈሻዊ ሓኪም ገ](#) ኣብ [ፋርማሲ ገ](#) ብተወሳኺ ካልኣ [ማእከላት መርመራ ገ](#) ወይ ባዕልኻ ግበር።

ብኮሮና ቫይረስ ተለኺፍካ ትፈልጥ'ዶ? ብተወሳኺ እዚ ምዕራፍ ዝነግረካ፣ ንስኻ [ሕጂ እንታይ ከምእትገብር እዩ ገ](#)።

እንተደኣ ካብ ናይ ሓኪም ርእይቶ፡ ኣብ ሆስፒታል ዝግበር ሕክምና ኣድላዩ እንተ ኮይኑ፡ ንናይ ሆስፒታል ሕክምና ካብ ናትካ ሓፈሻዊ ሓኪም መእዘዚ ክትውሃብ ኢኻ።



[] ናይ ኮሮና ክታቦታት

ንኩሉ ሓበሬታ ብዛዕባ ናይ ኮሮና [ክታቦት ኣብዚ ኣንብብ ገጽ](#)።

[] 5 ሕግታት

1. ርሕቀት ሓዘ።

ካብ ካልኣት ሰባት ናይ 1.5 ሜትር ርሕቀት ሓሉ፡ ንኣብነት ኣብ ምሽማት ወይ ኣብ ስራሕ።

2. [ንጽህና ገጽ](#) ።

ንግቡእ ምስዓልን ምህንጣስን ከምኡውን ኣጸቢቕካ ኣእዳው ንምሕጻብ ናይ ንጽህና ሕግታት ተኸተል።

3. ኣብ መዓልታዊ ሂወትካ ማስክ ግበር

ናይ ገጽ ማስክ ድማ ኣብ ውሽጢ ገዛን ከምኡ-ድማ ካብ ካልኣት ሰባት ርሕቀት ናይ ብውሑዱ 1.5 ሜትር ክትዕቅብ ምስ ዘይትኽእል ግበር ኢኻ። እቲ [ናይ ኮሮና ሕግታት ኣብ Brandenburg ገጽ](#) ከኣ ምስ ካልኣ ሓዊሰካ፡ ማስክ መዓስን ኣበይን ኣብ Brandenburg ክትወዲ ከም ዘሎካ ይገልጽ።

4. ቀጻሊ ንፋስ የእትው

ዕጽው ዝኾነ ውሻጠታት፡ ንውሑድ ደቓይቕ ኣብ ልሙድ ዝኾነ ፍልልይ ንፋስ ኣእትው።

5. ናይ Corona-Warn-App ተጠቐም

ነቲ ኣፕ ድማ ኣብ ቴሌፎንካ ኣውርዶ፡ እዚ ድማ ምስ ብኮሮና ቫይረስ ንዝተለኸፉ ሰባት ርክብ ምስ ገበርካ ንምክትታልን ናቶም ዲጂታላዊ ናይ ክታቦት ወይ ምሕዋይ ሰርቲፊኬታት ንምዕቃብ እዩ።

ነቲ ናይ ኮሮና መጠንቀቕታ ኣፕ ኣብ [AppStore ገጽ](#) ወይ ከኣ ኣብ [Google Play ገጽ](#) ።



[] የይኮሮና መርመራ

ብዙሐት ክትጥቀሙሎም እትክእሉ መርመራታት የይ ኮሮና መልከፍቲ ኣለው፡

የይ ፒሲኦር መርመራ፡ የይ ፒሲኦር መርመራ ከኣ እቲ ቀንዲ ዘተኣማምን ኣገባብ ምልላይ መልከፍቲ እዩ። ንሱን ድማ ነቲ ውጺኢት የይ መርመራ ኣብ ውሽጢ ውሑድ ሰዓታት ክሳብ መዓልታት ክትረኽቦ ኢኻ።

- ኣብ የይ ዜጋ መርመራ ወይ የይ ባዕልኻ መርማራ ንሱን እንተድኣ ተመርሚርካ መልከፍቲ ከም ዘሎካ ተፈሊጡ፡ ኣብ የይ ስድራኻ ሕክምና ንሱን ናጻ የይ ፒሲኦር መርመራ መሰል ኣሎካ።
- ንሱን ዝኾነ ምልክታት ሕማም እንተድኣ ኣሎካ ኮይኑ፡ ብኽብረትካ ናብ የይ ሓኪምካ ቤት ጽሕፈት ደውል። የይ ስድራ ሓኪም እንተዘይብልካ፡ ንሱን ነቲ የይ ተልልፎን ሕክምናዊ ኣገልግሎት ብዘይ ክፍሊት ኣብ 116117 ክትድውል ትክእል ኢኻ። እቲ ሓኪም ወይ እቲ ክፍሊ ህዝባዊ ጥዕና ነፃኻ መርመራ ኮሮና (PCR test) ክትገብር ዘድሊ እንተደኣ ኮይኑ ክወሰኑልካ እዮም።

የይ ዜጋ መመርመሪ፡ ንመልከፍቲ የይ ኮሮና ብዘይ ክፍሊት ኣብ የይ ዜጋ መመርመሪ [ምእክል ክትምርመር ትክእል ኢኻ።](#) እዚ ድማ ብየይ PoC የይ ኣንቲጂን መርመራ/ ቅልጡፍ መርመራ እዩ። ንሱን ድማ ነቲ ውጺኢት ኣብ ውሽጢ 15 ደቐይቕ ክትረኽቦ ኢኻ፡ ኮይኑግን እዚ ካብ የይ ፒሲኦር መርመራ ትሕት ዝበለ ኣተኣማማንነት እዩ ዘለዎ።

ባዕልኻ ዝግበር መርመራ፡ የይ ኣንቲጂን ባዕልኻ ዝግበር መርመራ ድማ ኣብ ፋርማሲ ወይ መሽጢ የይ መድሃኒ ክትገዝኣ ትክእል ከምኡድማ ባዕልኻ ግበር። ነቲ ውጺኢት ድማ ኣብ ውሽጢ 15 ደቐይቕ ክትረኽቦ ኢኻ፡ እዚ ግን እዚ ካብ የይ ፒሲኦር መርመራ ወይ የይ ዜጋ መመርመሪ ትሕት ዝበለ ኣተኣማማንነት ኣለዎ።

[] ንኮሮና ቫይረስ ተመርሚርካ እንተሎካ ኻ። ካብኡ ኻ እንታይ ኣሎ?

ኣብ የይ ባዕልኻ ዝግበር መርመራ፡ ብየይ ባዕልኻ ዝግበር መርመራ ነብስኻ መርሚርካ ከም ዘሎካ ውጺኢት እንተረኺብካ ኻ? ነቲ ናትካ የይ ቀዳማይ ሕክምና ቤት ጽሕፈት ሓኪም ንየይ ፒሲኦር መርመራ ደውለሉ። እዚ መርመራ ድማ ተለኪፍካ ዲካ ኣይተለኸፍካን ከረጋ ግጽ እዩ።

ኣብ የይ ዜጋ መመርመሪ፡ ኣብ የይ ዜጋ መመርመሪ ማእከል ኣወንታዊ ውጺኢት እንተረኺብካ፡ ቀጥታ ኣብቲ ቦታ ብዛዕባ ዝቕጽል ስጉምትታት ክትሕበር ኢኻ። ብዙሓት መመርመሪ ማእከላት ከኣ ቀጥታ ነቲ ሳምፕል የይ ፒሲኦር መርመራ ክእክበኡ ይኻእሉ እዮን። ብኽብረትካ ቀጥታ ገዛ ኪዱን ባዕልኹም ድማ ኣብኡ ተወሸቡ። ክፍሊ ጥዕና ከኣ ክረኽቡካ እዩ ከምኡድማ ብዛዕባ ካልእ ኩሉ ድማ ምሳኹም ክዛተ እዩ።



እዚ ኣብ ገለ ግዜ ቅሩብ ንውሕ ዝበለ ግዜ ክወስድ ይኽእል እዩ - ኣብ ሞንጎ ድማ፡ ነቲ ዝምልከት [ዘበለ ናይ ውሽጣ ትእዛዝ ተኸተል](#) ጎ።

ኣብ ናይ ፕሲኦር መርመራ፡ እንተድኣ ኣብ ናይ ፕሲኦር መርመራ ኣወንታዊ/ፖዘቲቭ ውጻእት እንተረኺብካ፡ ብኮሮና ቫይረስ ከም ዝተለኸፍካ ርጉጽ እዩ። ካብኡ ድማ ናብ ኳራንቲን ክትከይድ የድልየካ። እቲ መርመራ ኣሉታዊ/ነጋቲቭ እንተኾይኑ፡ ኣይተለኸፍካን ካብ ውሽጣ ድማ ክትወጽእ ትኽእል።

ውሽጣ፡ ሽዑ ንሽዑ ብ ኮሮና ቫይረስ ከም ዝተለኸፍካ እንተጠርጠርካ፡ ናብ ውሽጣ ክትከይድ ኣሎካ። ንኣብነት ኣወንታዊ/ፖዘቲቭ ዝኾነ ቅልጡፍ መርመራ ወይ ናይ ዜጋ መርመራ እንተ ሎካ። ኣብ ገዛ ጽናሕን ን [5 ሕግታት](#) ጎ ተኸተልን። ኣብ ስተይት ናይ Brandenburg ዘለው ብዙሓት ናይ ጥዕና ሰብ-መዚ ድማ መዓሰን ንክንደይ ዝኣክልን ኣብ ውሽጣ ከም እትጸንሕ ይቆጸጸሩ እዮም፡ [ናይ ውሽጣ ትእዛዝ](#) ጎ።

[ኣብ ጉዳይ ዝተጠርጠረ መልክፍቲ ብ ኮሮናቫይረስ SARS-CoV-2 እንታይ ይግበር? ጎ](#)
(ብቋንቋ ጀርመን ጥራይ)



ኣብ ስተይት ናይ Brandenburg ዘሎ ሓገዝ ናይ ኮሮና

[ናይ ኮሮና ናይ ዜግነት ናይ መርመራ ቦታታት ኣብ Brandenburg ጎ](#)
(ብቋንቋ ጀርመን ጥራይ)

[ውሽጣ፡ ምፍላይን ናይ ርክብ ምክትታል ኣብ ስተይት ናይ Brandenburg ጎ](#)
(ብቋንቋ ኢንግሊሽ፡ ጀርመን፡ ፖሊሽ)

[ህልዊ ናይ ኮሮና ሕግታትን ሓበሬታን ኣብ ስተይት ናይ Brandenburg ጎ](#)
(ብቋንቋ ጀርመን ጥራይ)

[ፖድካስት ብ ሓበሬታ ኮቪድ-19 ካብ Brandenburg ጎ](#)
(ብዓረብ፡ ኣርሜንያ፡ ጀርመን፡ ኢንግሊሽ፡ ፋርስ፡ ፖሊሽ፡ ሶማል፡ ትግርኛ)





ሓበሬታ ብዛዕባ ኮሮና ቫይረስ

[ኮምፕዩተር ምውህሃድ ናይ ፈደራል መንግስቲ ኣብ ኣንላይን ገ \(ብ 23 ቋንቋታት\)](#)

[ብሓባር ኣንጻር ኮሮና ገ \(ዓረብ: ኢንግሊሽ: ጀርመን: ራሻ: ስፓንሽ: ቱርኪ\)](#)

[ግብራዊ ሓበሬታን ምክርን ኣብ ኮሮና ቫይረስ ገ \(ብ 33 ቋንቋታት\)](#)

[መልከፍትታት ምክልኻል: 10 ቀንዲ ኣገዳሲ ናይ ንጽህና ነጥብታት ገ \(ብ 13 ቋንቋታት\)](#)

[COVID-19 TOOLBOX ገ](#) - ናይ ሓበሬታ መወከሲ ናይ ስደተኛታትን ከምኡ'ውን ሓተቲ ዑቕባን (ብዓረብ: ኢንግሊሽ: ፈረንሳይ: ጀርመን: ራሻ: ስፓንሽ)

CORONA STOPPEN – ምልዕዓል ግንዛብ ብ [ዓረብ ገ](#) ን [ቱርክን ገ](#)

ናውቲ ናይ ኮሮና [ብ ዩክሬይን ገ](#)

[ናይ ዩክሬይን ቪድዮታት ኣብ ህልው ኣርእስትታት ናይ ኮሮና ገ \(ብ19 ቋንቋታት\)](#)

[ናይ ሕጅን ሞያውን ውሑስ ሓበሬታ ካብ ፈደራላዊ ማእከል ናይ ጥዕና ትምህርቲ \(BZgA\) ገ \(ብ ጀርመን ጥራይ\)](#)



ክንክን ጥዕና



ምክልካል/ዝቕደመ ምልላይ



አብ ውሽጢ እቲ 18 ኣዋርሕ ናይ ጸንሒትካ፡ ንስኻን ስድራኻን ከኣ ኣብ'ቲ ብሕክምና ዝድለ ናይ ምክልካል ሕክምናዊ መርመራታት ክትካፈል ትኽእል ኢኻ፡

- ምዱብን መሐየልን ክታበታት (ካርድ ክታበት)
- ናይ ካንሰር መርመራታት
- ናይ ምክልካል ናይ ጥዕና መርመራ ካብ 35 ዓመት ዕድመ

ድሕሪ እቶም 18 ኣዋርሕ፡ ንኹሎም [ገታእትን ናይ ፈለማ ምልላይ መርመራታት ናይቶም ገታ](#) ብሕጊ ዝጥለቡ ናይ ጥዕና ወሃብቲ መድሕንን ናይ ምርካብ ዕድል ኣለኩም። ብኸብረትካ [ኣብ ቤት ጽሕፈት ሓኪም ወይ ወሃቢ ናትካ ናይ ገታ](#) ጥዕና ኢንሹራንስ ደሃይ ግበር።



ካብ ምውላድ ክሳብ ዕድመ ትምህርቲ፡ [ናይ ቆልዑ ምዱባት ናይ ፈለማ ናይ ምልላይ መርመራታት](#) (ዩ-መርመራታት ዝብሃሉ) ከምኡ-ድማ ናይ መንእሰያት ናይ ስክሪንጊንግ መርመራታት (ጀይ-መርመራታት ዝብሃሉ)። እዞም መርመራታት ከኣ ብዘይ ክፍሊት ናጸን ብወለንታን እዮም ዝግበሩ። ኣብ Brandenburg፡ ነፍሲ-ወከፍ ስድራ ድማ ዕድመ ናብ ዝቕጽል ናይ ዩ-መርመራ ብ-ኢመይል ይቕበል።

ኩሎም ናይ መርመራ ውጺኢታት ከኣ ኣብ ብጫ ናይ መርመራ ጥራዝ ይኣትዉ። እዚ ጥራዝ ድማ ንኩሎም ወለዲ ድሕሪ ልደት ናይ ውላዶም እዩ ዝውሃብ። ነፍሲ ወከፍ ቆልዓ ናይ ክታበት መርጋገዲ ይቕበል እዩ፡ [እዚ ኩሉ ክታበታት ገታ](#) ድማ እቲ ቆልዓ ወሲድዎ እዩ።



ናይ ጎሎ ናይ ካንሰር መርመራ ን ልዕሊ 20 ዓመት ዝኾና ንደቀንስትዮ ይውሃብ እዩ (ዓመታዊ)። ነተን ልዒ 50 ዕድመ ዝኾና ደቀንስትዮ፡ ኣብ ነፍሲ-ወከፍ ክልተ ዓመት ክሳብ ኣብ መጨረሻታ 70 ዓመት ናይ ሂወት ናይ ኣጥባት ራጂ (ካንሰር ጡብ) ይወሃበን እዩ።



ኣብ እዋን ጥንሲ፡ ቀጻሊ ዝኾነ ናይ ምክልካል መርመራታት ይካየድ እዩ። ነዚ ንምግባር ድማ፡ ኣብ ናይ ማህጸን ሕክምና ወይ ምስ መሕረሲትክን [ዘሎ ናይ ምኽሪ ሰዓታት ገታ](#) ድማ [ተጠቐማ ገታ](#) ። መርመራታት ናጸ እዮም ከምኡ-ከኣ ኩነታት ነባርነት ብዘየገድስ ንኩሉን [ደቀንስትዮ ድሉው እዩ ገታ](#) ። ውጺኢታት ናይ መርመራ ከኣ ኣብ ናይ ሕርሲ ፓስፖርት ይኣትዉ እዮም። ናይ ሕርሲ ፓስፖርት ድማ ኣብ ነፍሲ ወከፍ ተወሳኺ መርመራ ምሳኹም ተማልእዎ ኢኹም።





ናይ እኹል ሰብ ናይ መርመራ ሓበሬታ ገ
(ኣብ ጀርመን ጥራይ)

ሓበሬታ ኣብ ናይ መርመራ ስክሪን ናይ ቆልዑን ኣጓብዝን ገ
(ኣብ ጀርመን ጥራይ)

ሓበሬታ ኣብ ቀረብ ናይ ፈደራል ቤት ጽሕፈት ፍልሰትን ስደተኛታትን ገ
(ብ 13 ቋንቋታት)



ሕክምናታት፡ ኣፋውስን ሓገዛትን



መድሃኒት ድማ ኣብ ፋርማሲ ክርከብ ይክኣል እዩ። ገለ [መድሃኒታት፡ መፍቲሒታትን ሓገዛትን](#) (ዝተኣዘዘ መድሃኒታት) ድማ ኣብ ፋርማሲ መእዘዚ እንተኣቕሪብኩም ጥራይ ኢኹም ትውሃቡ። ካልእ መእዘዚ ድማ ካብ ሓኪምኩም ኣብ ናይ መወከሲ ሰዓታት ክትረኽቡ ትኽእሉ ኢኹም። ኣብ ገለ ምድሃኒታት ንኡስ መጠን ገንዘብ ባዕልኹም [ክትከፍሉ](#) ኣለኩም ወይ ንናይ ሓባር ክፍሊት ሕድገት ካብቲ ከፋሊ (ቤት ጽሕፈት ማሕበራዊ ድሕነት ወይ ናይ ጥዕና ኢንሹራንስ) ከተመልክቱ ኣለኩም።

ብተወሳኺ ብዘይ መእዘዚ ባዕልኹም ክትገዝእዎ ትኽእሉ መድሃኒታት ኣሎ። ንኣብነት መድሃኒታት ናይ ሰዓል ወይ ፎኪስ ቃንዛ (መእዘዚ ዘይብሎም መድሃኒታት)። ዋጋታት ናይዞም መድሃኒታት ከኣ ብናይ ጥዕና ኢንሹራንስ ወይ ከፈልቲ ኣይሓውን እዩ።

ካብ ክፉት ሰዓታት ወጻኢ እንተድኣ መድሃኒታት ደሊኹም፡ [ንናይ ፋርማሲ ናይ ህጹጽ ኣገልግሎት ተወከሱ](#)።



ሕክምናታት፡ ኣፋውስን ሓገዛትን



ተረፍ ሓኪም ከኣ ኣየናይ መድሃኒት፡ መፍትሒን ሓገዝን እዩ ንሕማምክም ንምሕካም ዘድሊ ክውስን እዩ። መእዘዚ መድሃኒት ድማ ክትውሃቡ ኢኹም። እዚ ድማ ንስኹም ናብ ፋርማሲ ከተቐርብዎ ትክእሉ ኢኹም። ዘይእዘዘም መድሃኒታት ብዘይ መእዘዚ ኣብ ፋርማሲ ክትረኽቡም ትክእል ኢኹ። እቲ ዋጋታት ኣይሓውን እዩ (ንኣብነት፡ ናይ ሰዓል መድሃኒት)። ሓገዛት ከም መነጽራት ከኣ ብናይ ጥዕና ኢንሹራንስ ትካላት ኣይሓውን/ኣይክፈልን እዩ።



መከላኸሊ ጥንስታት ከም ከኒና ናይ መከላኸሊ ጥንሲ ወይ IUD ከኣ ብ ትእዛዝ ጥራይ እዩ ዝውሃብ፡ እቲ መእዘዚ ድማ ብ ኪኢላ ማህጸን እዩ ዝውሃብ። ነዚ ድማ ኣቐዲምኩም ኣብ ናይ መወከሲ ሰዓታት ምኽሪ ሕተቱ። እቲ ሕጋዊ ናይ ጥዕና ኢንሹራንስ ፋንድታት ከኣ ንዋጋ ናይ ከኒና ይኸፍል፡ እዚ ድማ ክሳብ እቲ ቆልዓ 19 ዓመት ዕድመ ዝበጽሕ እዩ። ካብ መበል 20 ዓመት-ልደት ንንጥው ድማ፡ ከኒና ናይ ጥንሲ መከላኸሊ በታ ኣደ እዩ ክኸፈል ዘለዎ።



ክሳብ 12 ዓመት ዝዕድሚኦም ቆልዑ ድማ ካብ ናይ ሓባር ክፍሊት ናይ ዝእዘዝ መድሃኒት ምኽፋል ናጻ እዮም። ኣብ ናይ ነባርነት ኩነታት [ብመ-መርኳስ፡ ገ](#) ክሳብ 12 ዓመት ዝዕድሚኦም ቆልዑ ዋጋታት ናይ መድሃኒት ዘይእዘዘ ናይ ሰዓል ኣፋውስ ድማ ብናይ ጥዕና ኢንሹራንስ ወይ ድማ ብናይ ቤት ጽሕፈት ማሕበራዊ ድሕነት እዩ ዝኸፈን።





[ሓበሬታ ናይ ፋርማሲታት፡ ምእዛዝ ናይ ሓኪምን መድሃኒታትን ገ \(ብ 12 ቋንቋታት\)](#)

ኣብ ኦንላይን ድማ ፋርማሲታት ርኽብ

[ኣብ ስተይት ናይ Brandenburg ስሎ ፋርማሲታት፡ ገ \(ብቋንቋ ጀርመን ጥራይ\)](#)

„Apotheke vor Ort“ ኣፕ ኣብ [AppStore](#) ገ ከምኡ ድማ ኣብ [Google Play](#) ገ (ብቋንቋ ጀርመን ጥራይ)

ፋርማሲ ናይ ኢመርጀንሲ ኣገልግሎት ኦንላይን ርኽብ

እንተድኣ ካብ ናይ ፋርማሲ ክፉት ሰዓታት ወጻኢ መድሃኒት ደሊኻ፡ ኣብ ናይ ህጹጽ እዋን ፋርማሲ ክትበጽሑ ትኽእል ኢኻ።

[ናይ ኢመርጀንሲ ፋርማሲታት ኣብ ስተይት ናይ Brandenburg ገ](#)

ብዛዕባ ኣብ ቀረባ ዘሎ ናይ ኢመርጀንሲ ፋርማሲ ድማ ካብ ናይ ጀርመን ቀዋሚ መስመር ናይ ሞባይል ቴሌፎን ሓበሬታ ክትረኽቡ ትኽእሉ ኢኹም። ነዚ ንምግባር፡ ነታ ከተማን ኮድ ናይ ፖስታን ኣነጽፍ (PLZ)፡

- ኣብ ሙሉእ ሃገር ብዘይ ኮድ ናይ ከባቢ ካብ ዝኾነ ሞባይል ኣብ 22833 ብምድዋል (69 ሳንቲን/ንደቂቕ)
- ብ ኤስ ኤም ኤስ “ኣፖ” ካብ ዝኾነ ሞባይል ናብ 22833 ብምድዋል (69 ሳንቲን/ንደቂቕ)
- ኣብ 0800/0022833 ብምድዋል (ናጻ ካብ ክፍሊት ካብ ናይ ጀርመን ቀዋሚ መስመር)
- ብመገዲ [ሞባይል ኢንተርኔት ገ](#) (ናጻ)



ናይ ህጹጽ እዋን ክንክን



ንሂወት ዘስግእ ሕማማት ናይ ውሽጢ ሕክምና ተሓካሚ ህጹጽ ክንክን ከኣ ኣብ ሆስፒታል እዩ ዝውሃብ (ናይ ህጹጽ እዋን ሩም)::

ናይ ደገ ተሓካሚ ክንክን ሕክምና: እንከላይ እቲ ብደገ ንዝመጸ ኣብ ናይ ህጹጽ እዋን ክንክን ዝውሃብ ክንክን: ከኣ ብሓፈሻ ኣብ [ሕክምናዊ መርኣዩ](#) ገ እዩ ዝውሃብ: ከምኡ-ከኣ ካብ ሰዓታት ቤት ጽሕፈት ወጻኢ ብመገዲ ሕክምናዊ ናይ ተለፎን ኣገልግሎት (116 117)::



ናይ ህጹጽ እዋን ቁጽርታት

ሓደገኛ ክነታት እንተተኸሲቱ፡ ዘድወል ናይ ህጹጽ እዋን ቁጽሪ **112** እዩ።
ከም ሓፈሻዊ ሕጊ፡ ናይ ፖሊስ ናይ ህጹጽ እዋን ቁጽሪ ከኣ ኣብ እዋን ሓደጋ ንዓኻ ወይ ንካልእ ሰብ ጥራይ እዩ ክድወል ዘለዎ።

ኩሎም ናይ ህጹጽ እዋን ቁጽርታት ከኣ ን 24 ሰዓታት ኣብ መዓልቲ ብናጻ ይርከቡ እዮም።

ሓውን ምድሓን፡ 112 (ቢኢንግሊሽን ጀርመንን)

ከቢድ ሓደጋታት፡ ናይ ልቢ ቃንዛ (ኢንፍራክሽን) ምውዳቕ፡ሕጽረትትንፍሰ፡ ሃለዋት ምጥፋእ፡ መልመስቲ፡ ወቕዒ፡ ምምራዝን ምንዳድን፡ ከቢድ ቃንዛ

ፖሊስ፡ 110 (ቢኢንግሊሽን ጀርመንን)

ሕክምናዊ ዘይኮነ ህጹጹ ነገር፡ ገበናዊ በደል፡ ትራፊካዊ ሓደጋታት

ብኸብረትካ ኣብ ቴሌፎን ነዚ ዘስዕብ ሕቶታት መልሲ ሃብ፡

- ኣበይ ኣሎኻ? (ከተማ፡ጎደና፡ ቁጽሪ ገዛ)
- እንታይ ኣጋጢሙ? (ንኣብነት፡ ሓደጋ፡ ሃለዋት ምጥፋእ)
- ክንደይ ሰባት እዮም ዝትንከፉ?
- እንታይ ዝኣመስለ መጉዳእታት ወይ ምልክታት ሕማም እዩ ዘለዎም?

ንምምኽኻር ተጸበዩን ከምኡድማ ክሳብ እቲ ኣይ ህጹጽ እዋን ናይ ሕክምና ተክንሻን ዝመጽእ ድማ ኣብ ቦቱኡ ጽንሑ።

ክድእ ክትብሉ ፈትኑ። ኣዳላዩ እንተኾይኑ ነቲ ሰብ ካብ ተወሳኺ ሓደጋ ንምሕላው ቀዳማይ ረዲኤት ኣቕርቡ።



ሕታም

How to ... ኣብ ናይጥዕና ስርዓተ ክንክን ናይ Brandenburg መገዲ ትረኽቡ

ኣሕታሚ

Gesundheit Berlin-Brandenburg e.V.
ቤት ጽሕፈት ምዑህሃድ ናይ ማዕረ ዕድላት ናይ ጥዕና ኣብ Brandenburg
Behlertstraße 3a | Haus K3
14467 Potsdam
kgc-brandenburg@gesundheitbb.de
www.gesundheitliche-chancengleichheit.de

ኤዲቶርያል/ኣዳለውቲ

Stefan Pospiech (V.i.S.d.P.),
Ute Sadowski, ምሕደራ ፕሮጀክት: ቤት ጽሕፈት ምዑህሃድ Brandenburg

ኣምር ለይኣውት/ኣጻሓሕፋ

David Benski, www.davidbenski.com

ለይኣውትን ምዑዳድ ናይ ዓይነትን

Diana Fischer, mail@dianafischer-design.de

መሰል ቅዳሕ ስእሊ

ንድሕረምሰሊ ናይቲ ገጽ: Diana Fischer, mail@dianafischer-design.de
ኣይኮናት: David Benski, www.davidbenski.com

ትርጉም

Dialecta, ZENTRUM FÜR INTERNATIONALE SPRACHDIENSTLEISTUNGEN GMBH
www.dialecta.com

ከነታት ሕትመት: ግንቦት 2022

እዘም ትሕዝቶታት ከኣ ብ መሰል ቅዳሕ ወይ ኮፒራይት ሕሉዎት እዮም። ብዘይ ፍቓድ ምብዛሕ ድማ ኣይፍቀድን እዩ። እዚ ኣብዚ ተዘርዚሩ ዘሎ ሓበሬታ ድማ ሓጺር: ቅልጡፍ ዝኾነ ሓፈሻዊ ስእሊ ንምሃብ እዩ ዕለሙኡ። ኮይነግን ሙሉእ እዩ ኣይብሃልን እዩ።

ናይ Brandenburg ናይ ምዑህሃድ ቤት ጽሕፈት ናይ ማዕረ ናይ ጥዕና ዕድላት ከኣ ብ ኣሊያንስ ናይ GKV ናይ ጥዕናን ከምኡውን ናይ Brandenburg ሚኒስትሪ ናይ ማሕበራዊ ጉዳያት: ጥዕና: ናይ ምዑህሃድን ናይ ኣህሊኽትን ሓለዎ እዩ ዝምወል። እዚ ናይ ምዑህሃድ ቤት ጽሕፈት ከኣ ብ : Gesundheit Berlin-Brandenburg e.V እዩ ዝምወል።



Gefördert durch die BZgA im Auftrag und mit Mitteln der gesetzlichen Krankenkassen nach § 20a SGB V